



ПРОГРАММНОЕ ОБЕСПЕЧЕНИЕ
«**MapMobile GS**»

Версия 2.2

Руководство пользователя

Казань
2013 г.

СОДЕРЖАНИЕ

| | |
|---|----|
| 1. Общие сведения о программе «MapMobile GS» | 3 |
| 1.1. Описание программы «MapMobile GS» | 3 |
| 1.2. Требования к программным и аппаратным средствам | 3 |
| 1.3. Установка Программы | 4 |
| 2. Работа в Программе | 5 |
| 2.1. Запуск Программы | 5 |
| 2.2. Настройка аккаунта | 8 |
| 2.3. Управление объектами | 13 |
| 2.3.1. Общее описание окна управления объектами | 13 |
| 2.3.2. Просмотр данных зарегистрированных на сервере объектов | 18 |
| 2.3.3. Добавление объектов | 31 |
| 2.3.4. Редактирование объектов | 48 |
| 2.3.5. Отправка объектов на сервер | 51 |

1. Общие сведения о программе «MapMobile GS»

1.1. Описание программы «MapMobile GS»

Программное обеспечение «MapMobile GS» (далее — Программа) представляет собой систему, разработанную на основе web-портальных и геоинформационных технологий специально для мобильных устройств операционной системы Android. Программа предназначена для сбора информации о различных объектах в режиме реального времени (с возможностями добавления фото, видео и аудиозаписей), выполнения географической привязки полученных данных и синхронизации с серверными продуктами компании «Градосервис».

Программа позволяет добавлять и сохранять объекты на своем мобильном устройстве без регистрации и авторизации в Программе и доступа к сети Интернет. Для отправки собственных объектов на сервер и просмотра объектов, зарегистрированных на сервере, необходимо обеспечить наличие сети Интернет, пройти регистрацию и авторизацию в Программе. Имеется возможность отправки объектов на разные сервера, в том числе возможность повторной отправки объектов на выбранный сервер.

1.2. Требования к программным и аппаратным средствам

Программа предназначена для работы на мобильных устройствах с операционной системой Google Android 2.2 и выше.

1.3. Установка Программы

Для установки Программы на мобильное устройство необходимо зайти в магазин приложений Google Play и, воспользовавшись формой поиска приложений, найти приложение «MapMobile GS». При нажатии кнопки «Установить», расположенной справа от названия Программы, начнется процесс загрузки Программы на устройство. По завершении процесса загрузки ярлык запуска Программы отобразится в списке приложений Вашего устройства (рисунок 1).

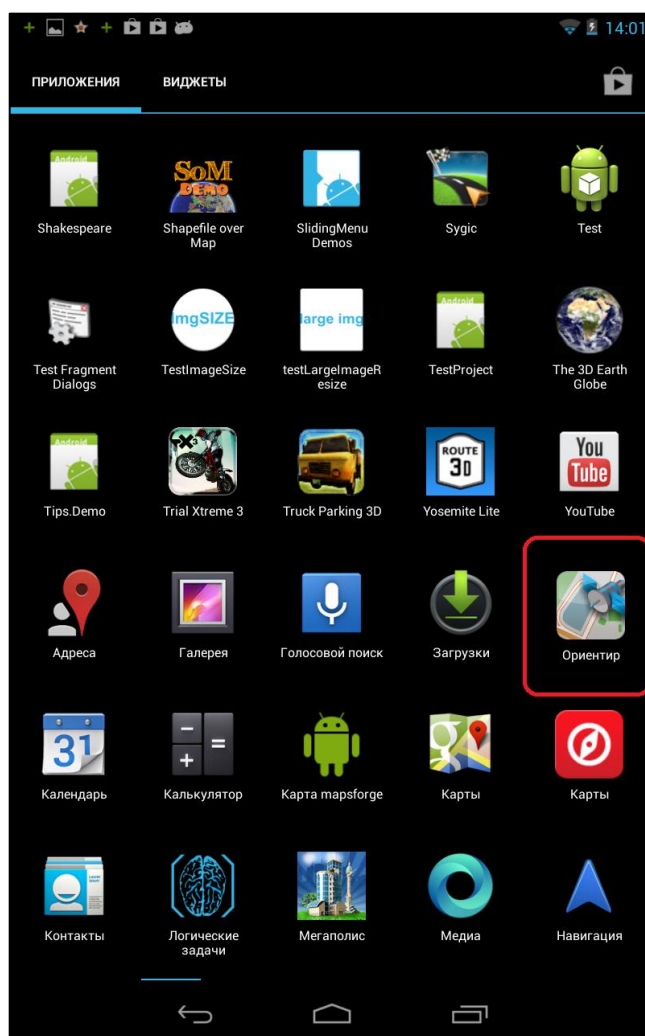


Рисунок 1 — Ярлык Программы в списке приложений

2. Работа в Программе

2.1. Запуск Программы

Для запуска Программы используйте ярлык Программы, расположенный в списке приложений Вашего мобильного устройства. На экране отобразится заставочное окно Программы (рисунок 2). Через несколько секунд отобразится окно справочной информации (рисунок 3). Воспользовавшись справочной информацией, Вы сможете ознакомиться с Программой, пройти краткое обучение и произвести настройки, необходимые для работы в Программе. Для перехода к процессу обучения нажмите кнопку «Начать» (рисунок 3).

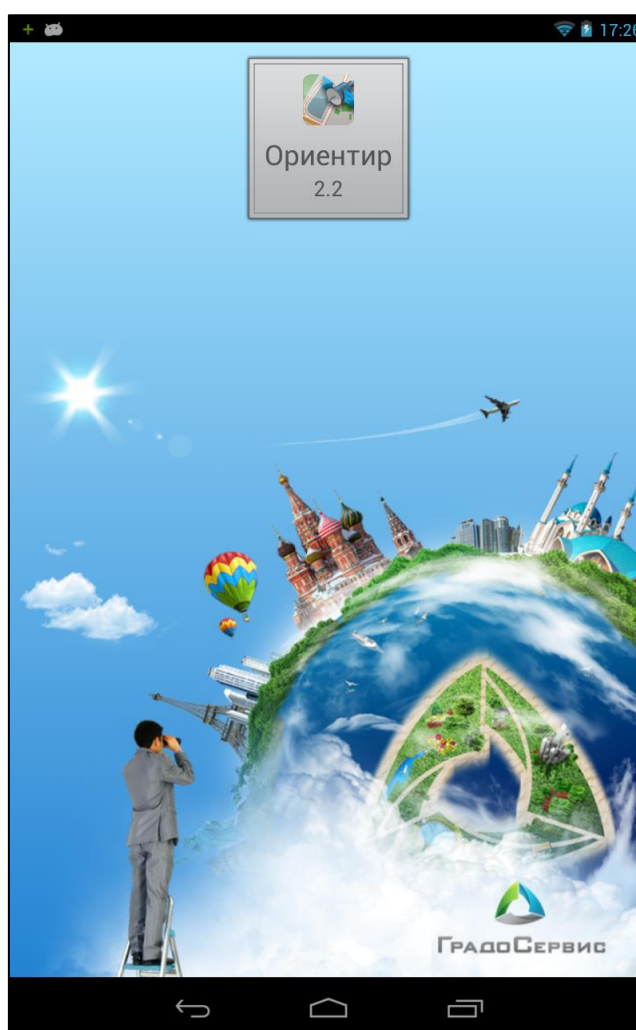


Рисунок 2 — Заставочное окно Программы

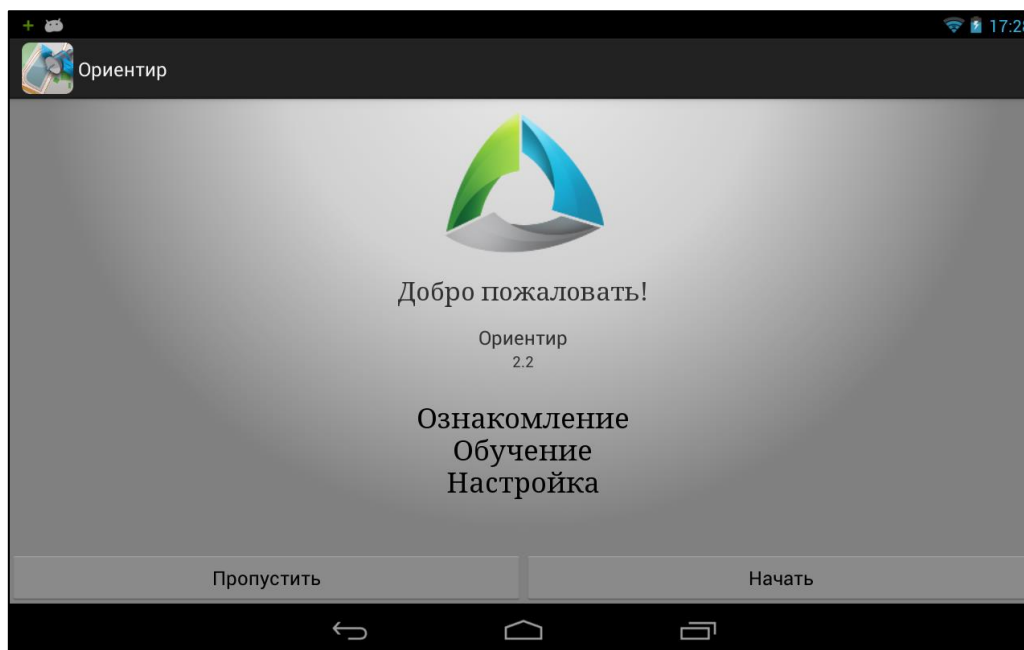


Рисунок 3 — Ознакомление с Программой

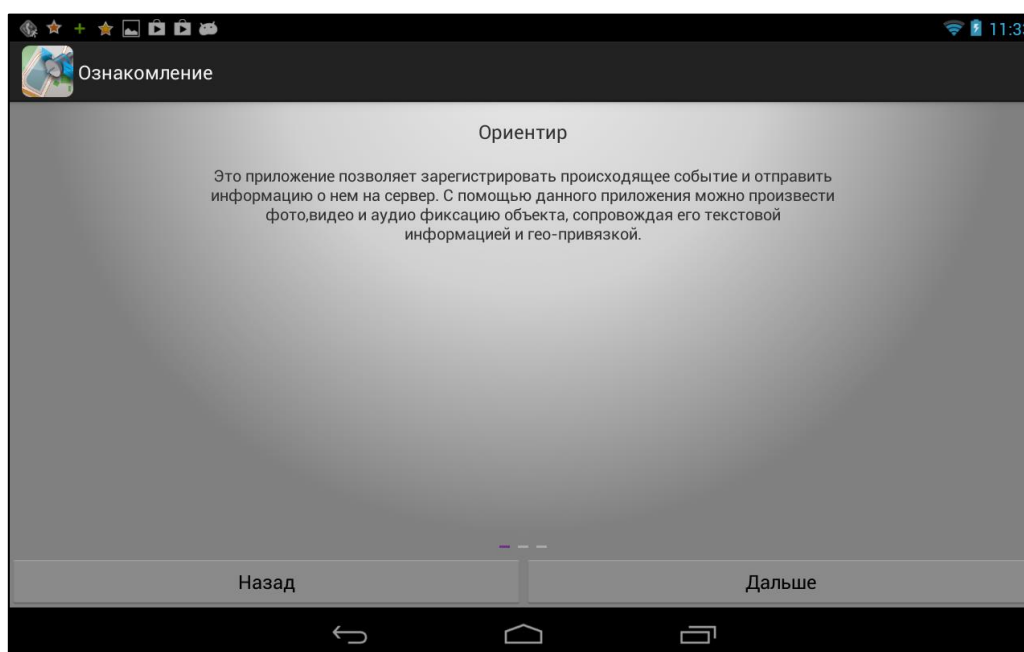


Рисунок 4 — Краткое описание Программы

Произойдет переход к окну ознакомления с Программой, в котором содержится краткое описание Программы. При нажатии кнопки «Дальше» Вы перейдете к окну обучения, в котором описаны основные инструменты Программы (панель быстрого доступа, определение местоположения и др.; рисунок 5).

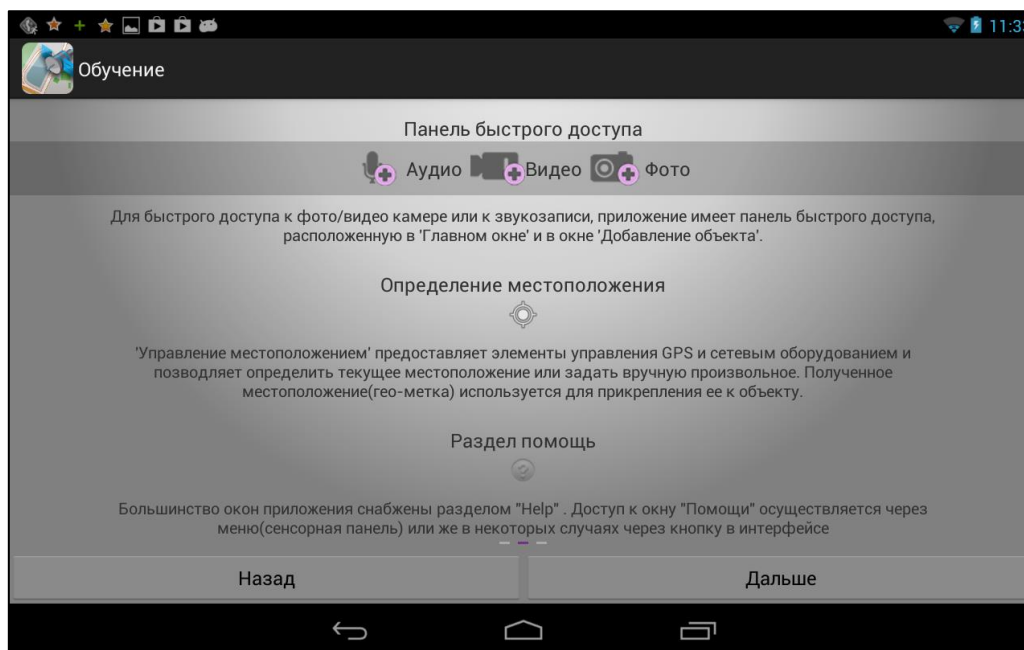


Рисунок 5 — Обучение работе в Программе

При нажатии кнопки «Дальше» Вы перейдете к окну информации о настройке учетных данных (рисунок 6). Перейти к окну настройки своего аккаунта Вы сможете прямо из этого окна нажатием кнопки «Настройка аккаунта» (рисунок 7).

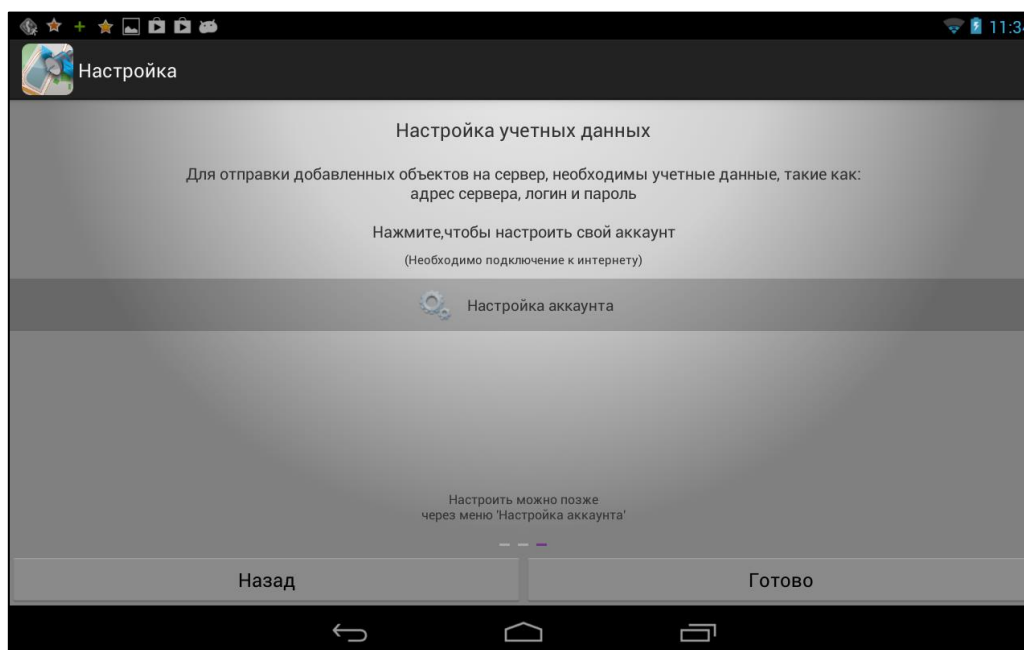


Рисунок 6 — Настройка учетных данных

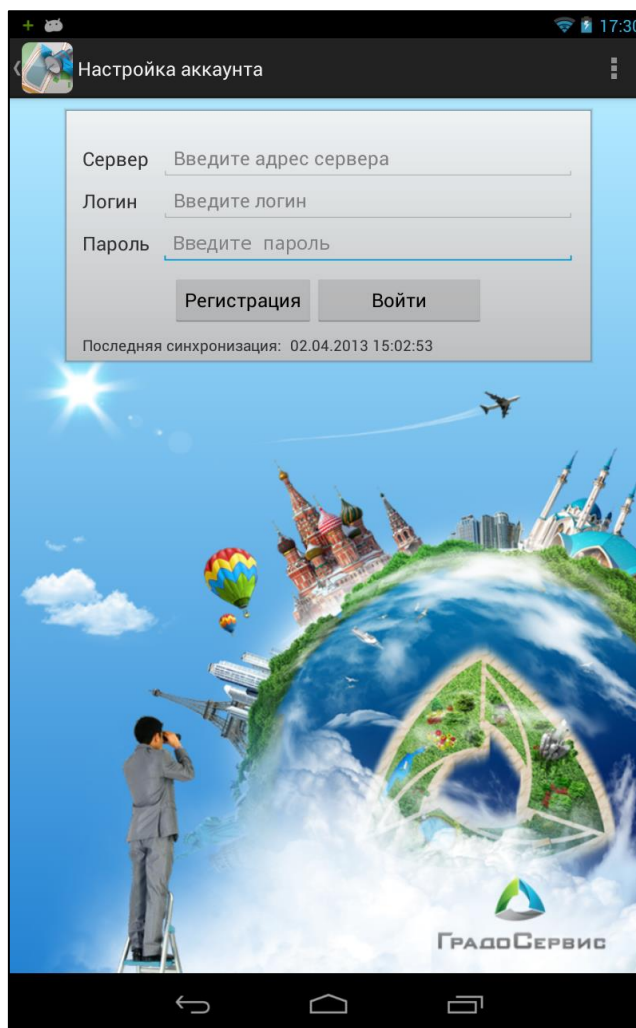


Рисунок 7 — Настройка аккаунта

2.2. Настройка аккаунта

Для отправки собственных объектов на сервер и просмотра объектов, зарегистрированных на сервере, необходимо пройти авторизацию в Программе, а также обеспечить наличие сети Интернет.

Незарегистрированным в Программе пользователям необходимо пройти предварительную регистрацию в Программе. Для перехода к регистрационной форме необходимо ввести адрес сервера и нажать кнопку «Регистрация» в окне «Настройка аккаунта» (рисунок 7). После заполнения регистрационных полей (рисунок 8) нажмите кнопку «Регистрация», расположенную в нижней части регистрационной формы. При успешной регистрации в Программе на указанный Вами e-mail будет отправлено информационное письмо, содержащее Ваши регистрационные данные — логин и пароль.

Регистрация
http://rcku.gisogvrt.ru

Поля, помеченные *, необходимо обязательно заполнить

Логин *
alina_bor

Пароль *
.....

E-mail *
alina@gmail.com

Правовой статус *

ЮРИДИЧЕСКОЕ ЛИЦО ФИЗИЧЕСКОЕ ЛИЦО

ФИО *
Борисова Алина Михайловна

Почтовый адрес *
г. Казань

Телефон
8432000555

Факс
8432000555

ИНН

Рисунок 8 — Регистрация в Программе

Свои регистрационные данные (логин и пароль) необходимо ввести в окне «Настройка аккаунта», после чего нажать кнопку «Войти» (рисунок 9). На этом процесс настройки аккаунта будет закончен, в окне информации о настройке учетных данных отобразится соответствующее сообщение об успешной настройке аккаунта (рисунок 10).

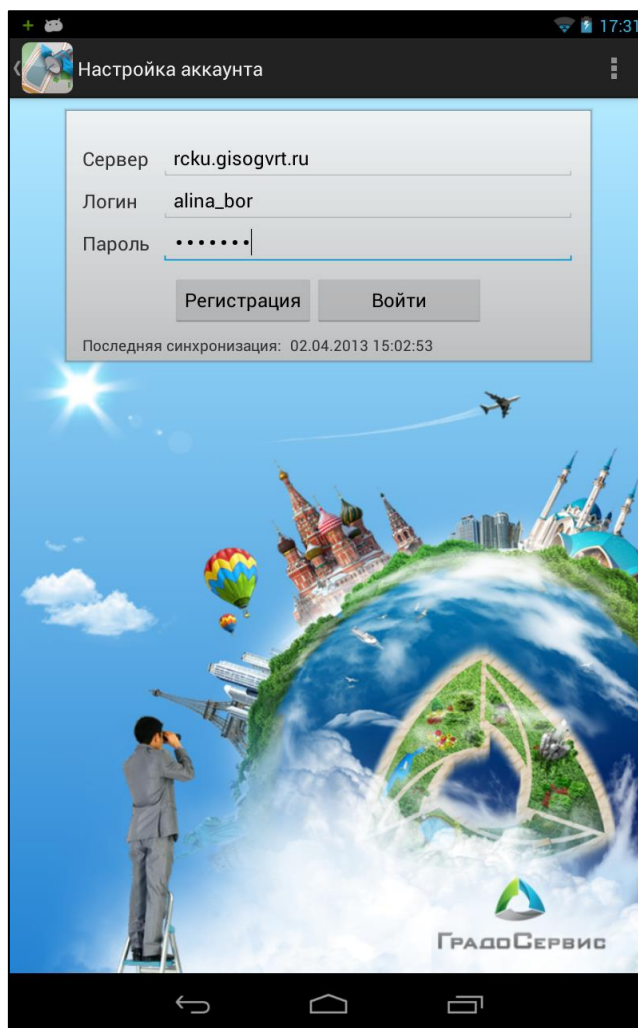


Рисунок 9 — Авторизация в Программе

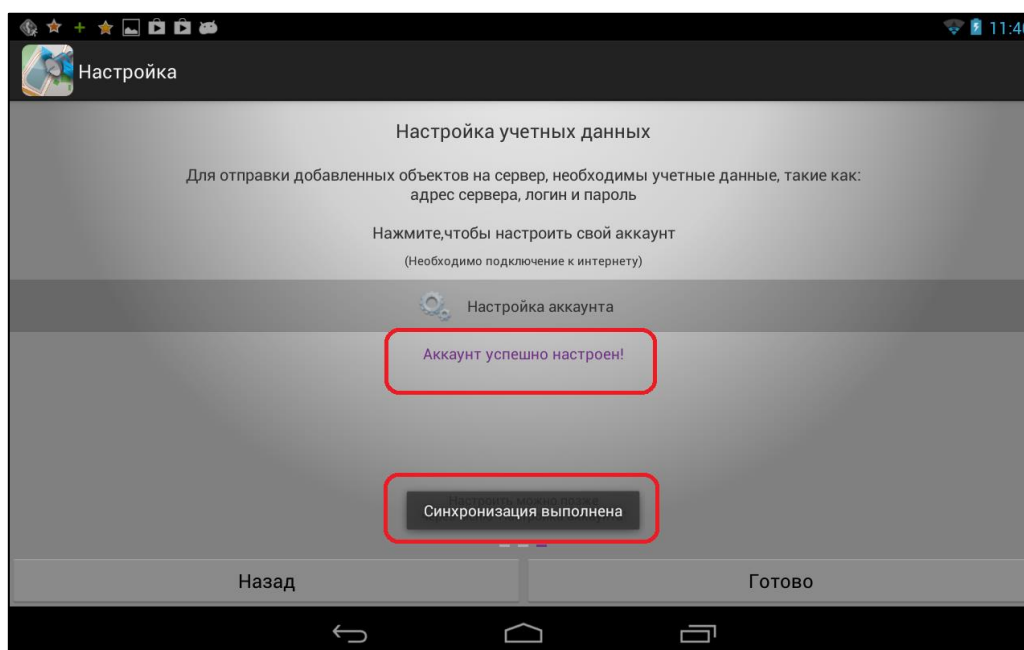


Рисунок 10 — Завершение процесса настройки аккаунта

При успешной настройке аккаунта Программа запоминает введенные учетные данные. Учетные данные, прописанные Вами при последнем запуске, будут автоматически использованы Программой при следующем запуске.

Меню окна «Настройка аккаунта» содержит следующие разделы (рисунок 11):

- «Регистрация»,
- «Help»,
- «Очистить данные аккаунта...».

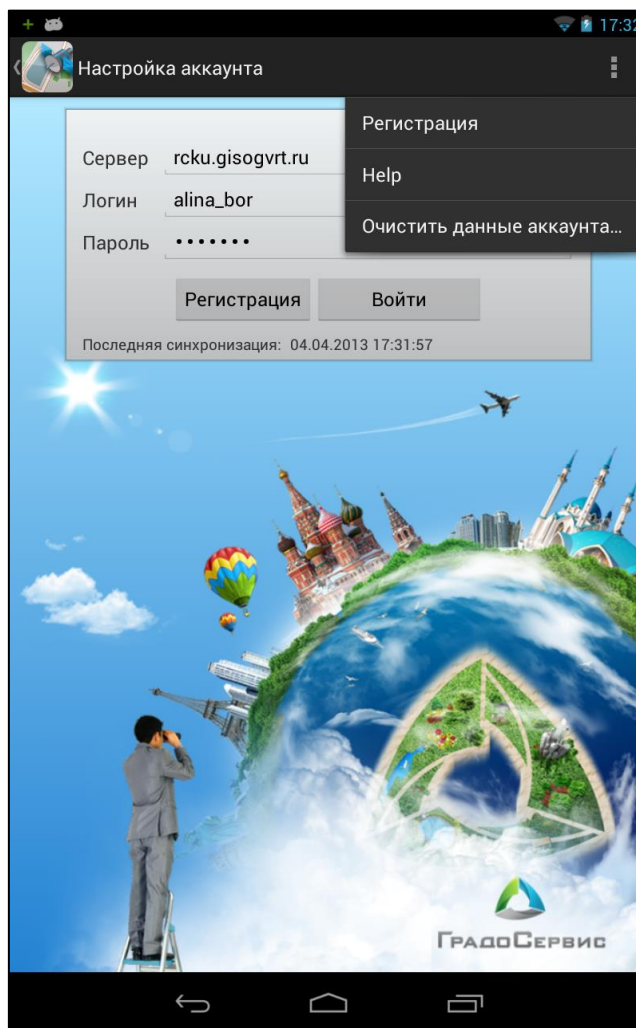


Рисунок 11 — Меню окна «Настройка аккаунта»

Функции раздела меню «Регистрация» дублируют функции кнопки «Регистрация» окна настройки аккаунта. При выборе этого раздела меню произойдет переход к регистрационной форме.

Раздел меню «Help» позволит перейти к справке по функциям разделов меню окна «Настройка аккаунта» (рисунок 12). Справка содержит информацию о настройке аккаунта, сохранении учетных данных, процессе синхронизации с сервером.

Раздел меню «Очистить данные аккаунта...» предназначен для удаления сохраненных учетных данных пользователя (рисунок 13).

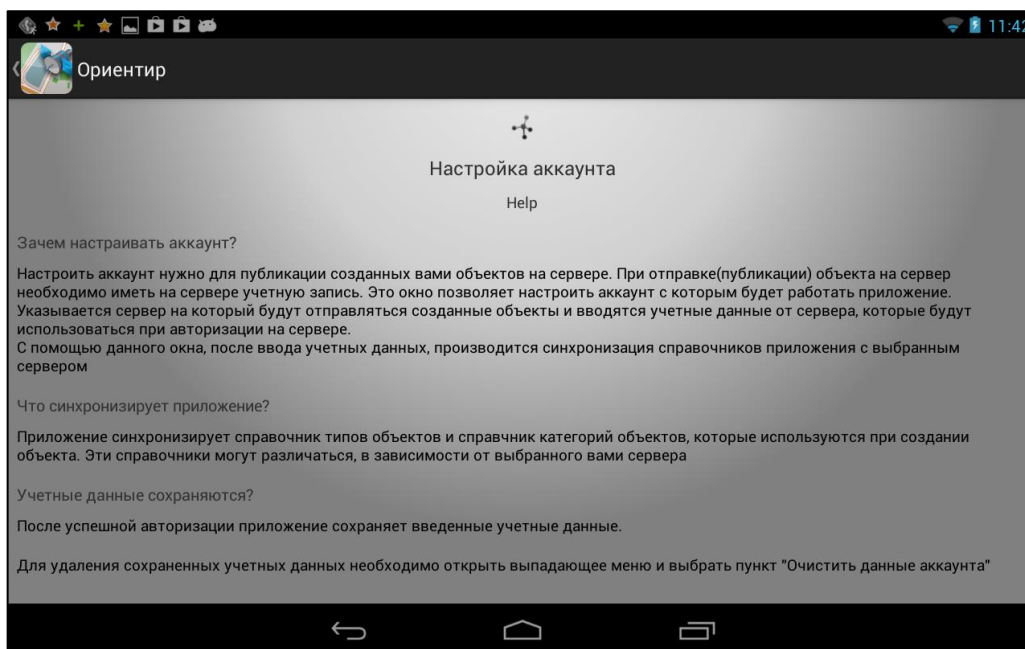


Рисунок 12 — Справка окна «Настройка аккаунта»

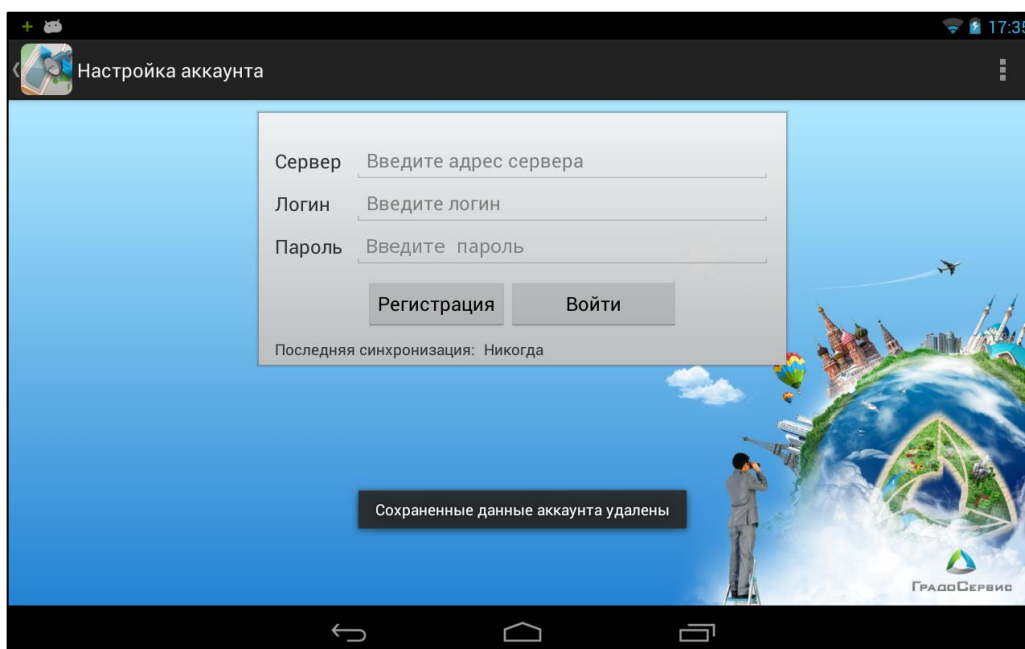


Рисунок 13 — Удаление сохраненных учетных данных

Для перехода к окну управления объектами необходимо нажать кнопку «Назад» в окне «Настройка аккаунта».

2.3. Управление объектами

2.3.1. Общее описание окна управления объектами

Окно управления объектами предназначено для просмотра зарегистрированных на сервере объектов, для добавления новых объектов и их последующей отправки на сервер. Окно управления объектами содержит следующие элементы (рисунок 14):

- 1) панель отображения регистрационных данных пользователя,
- 2) панель быстрого доступа (к фото/видео камере и диктофону),
- 3) панель перехода к спискам объектов («Объекты сервера», «Мои объекты»),
- 4) панель перехода к карте.



Рисунок 14 — Окно управления объектами

Нажатие на панель отображения регистрационных данных позволит просмотреть и при необходимости изменить регистрационные данные пользователя — адрес сервера, логин и пароль (раздел «Настройка аккаунта»).

Панель быстрого доступа к фото/видео камере и диктофону предназначена для быстрого перехода к записи выбранного типа медиа файла при добавлении нового объекта

(раздел «Добавление объектов»). Для неавторизованных в Программе пользователей на панели регистрационных данных будет отображена надпись «Внимание! Аккаунт не настроен!» (рисунок 15).

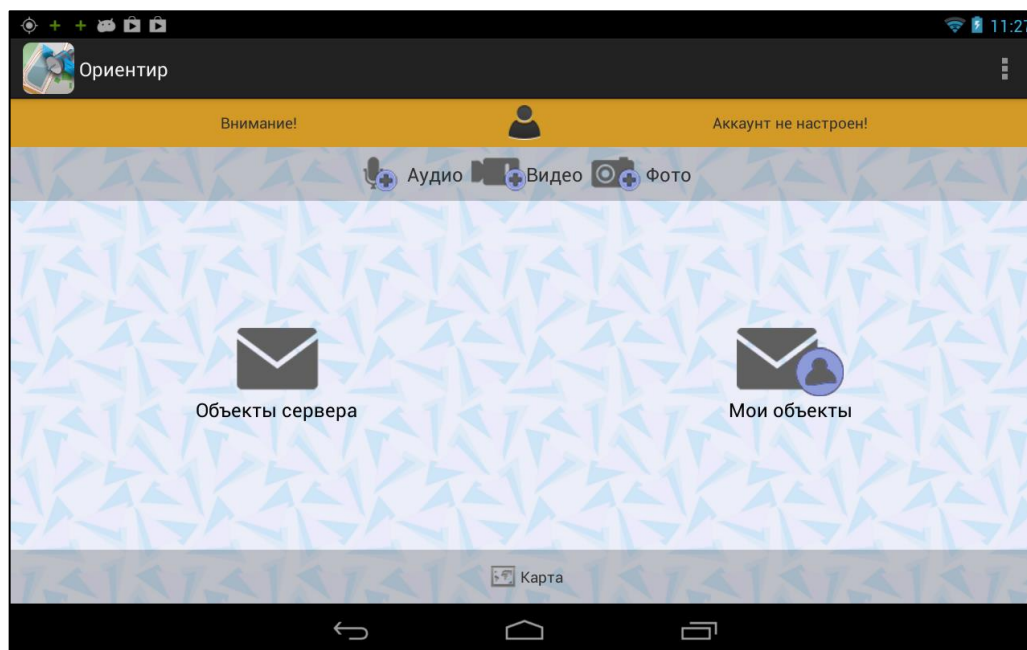


Рисунок 15 — Панель отображения регистрационных данных для неавторизованных пользователей

Панель перехода к спискам объектов содержит две кнопки — «Объекты сервера», «Мои объекты» — и предназначена для быстрого перехода к списку объектов, зарегистрированных на сервере, и к списку добавленных пользователем объектов, соответственно (разделы «Просмотр данных зарегистрированных на сервере объектов», «Добавление объектов»).

Панель перехода к карте предназначена для просмотра на карте зарегистрированных на сервере объектов, которые имеют географическую привязку (раздел «Просмотр данных зарегистрированных на сервере объектов»).

Меню окна управления объектами содержит следующие разделы (рисунок 16):

- 1) «Общие настройки»,
- 2) «О программе»,
- 3) «Выйти».

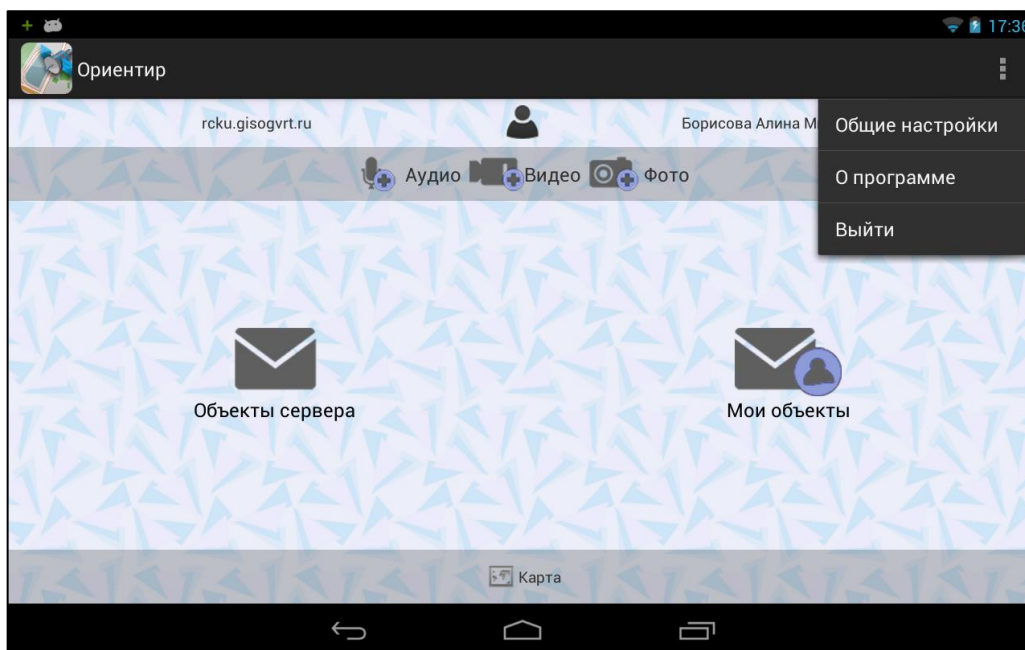


Рисунок 16 — Меню окна управления объектами

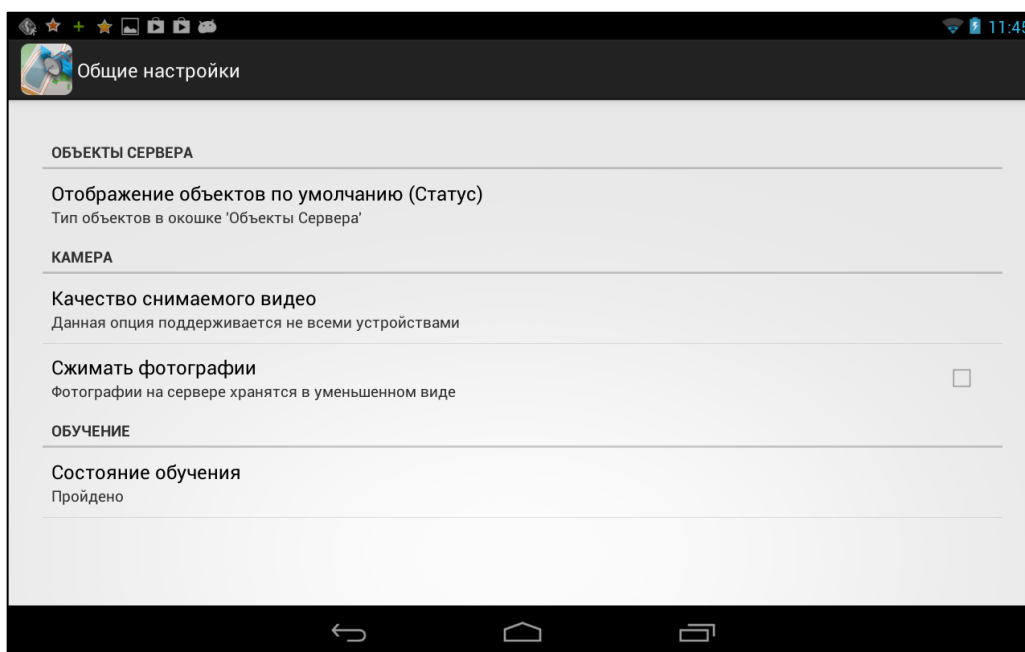


Рисунок 17 — Общие настройки

Раздел меню «Общие настройки» (рисунок 17) предназначен для осуществления следующих настроек: типы отображаемых объектов, качество снимаемого видео, сжатие фотографий, состояние обучения.

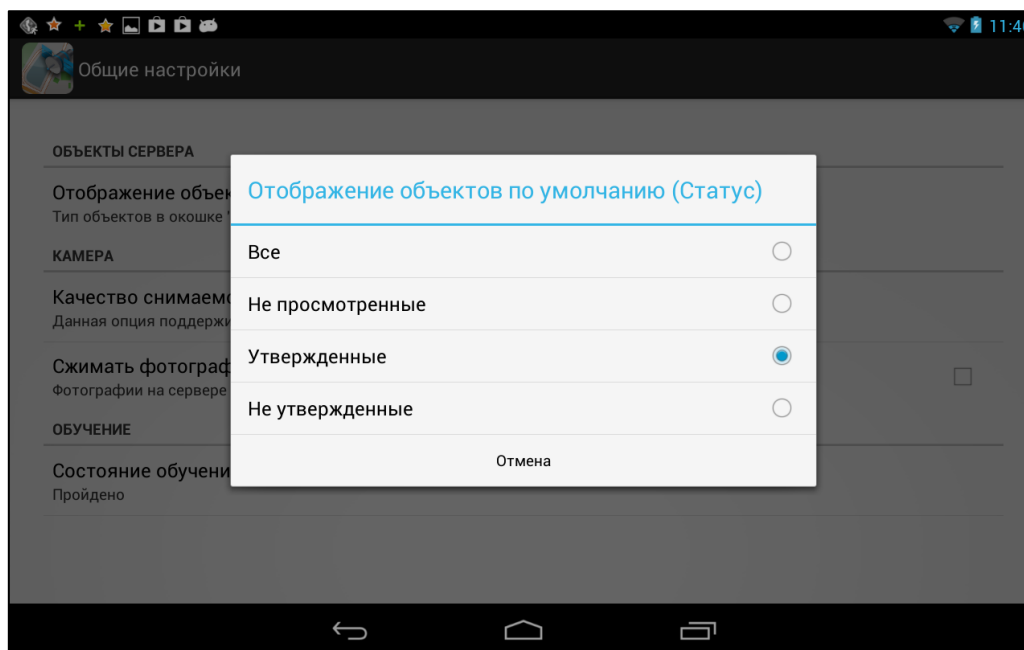


Рисунок 18 — Настройка отображения типов объектов (по умолчанию)

С помощью раздела «Объекты сервера» Вы сможете настроить тип объектов, зарегистрированных на сервере, которые будут отображаться в списке объектов по умолчанию («Все», «Не просмотренные», «Утвержденные», «Не утвержденные»; рисунок 18). В списке объектов со статусами «Не просмотренные» и «Не утвержденные» будут отображены только созданные Вами и отправленные на сервер объекты, которые не были просмотрены или, соответственно, не были утверждены, администратором сервера.

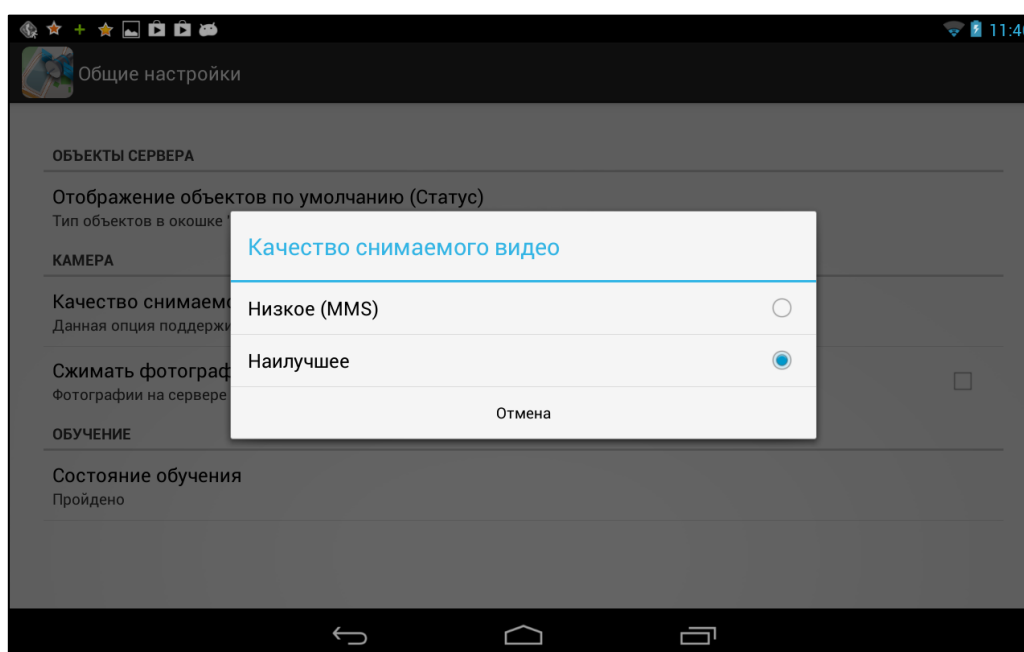


Рисунок 19 — Настройка качества видеозаписей

С помощью раздела «Камера» Вы сможете настроить качество видеозаписей, которые будут прикреплены к объектам (низкое, наилучшее; рисунок 19).

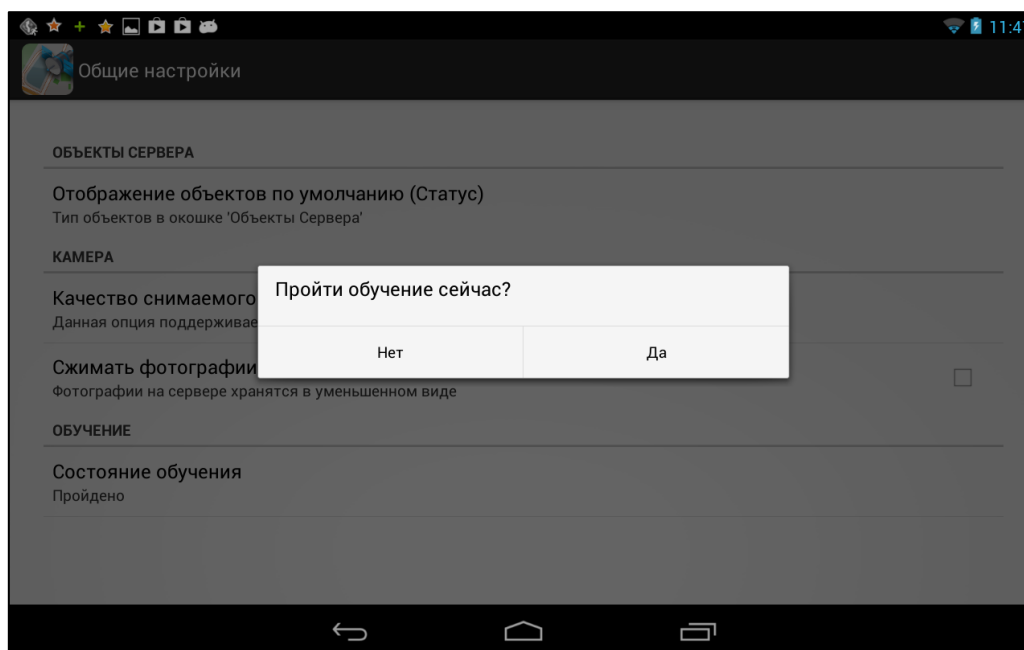


Рисунок 20 — Настройка прохождения процесса обучения

С помощью раздела «Сжимать фотографии» Вы сможете настроить сжатие фотографий перед отправкой объектов на сервер.

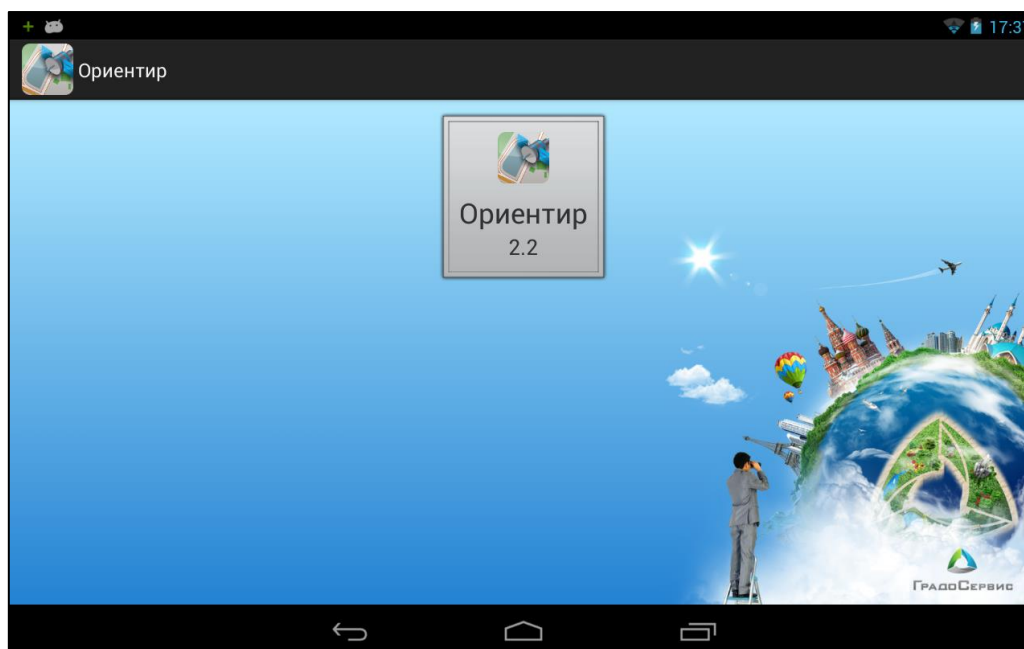


Рисунок 21 — Информация об установленной версии Программы

В разделе «Обучение» отображается текущее состояние обучения («Пройдено», «Пропущено»). Для прохождения обучения (в том числе, повторного) необходимо выбрать раздел «Обучение» и подтвердить намерение прохождения обучения в открывшемся окне (рисунок 20).

Раздел меню «О программе» предназначен для отображения информации об установленной версии Программы (рисунок 21).

Раздел меню «Выйти» предназначен для выхода из Программы по завершении процесса работы в Программе (рисунок 22).

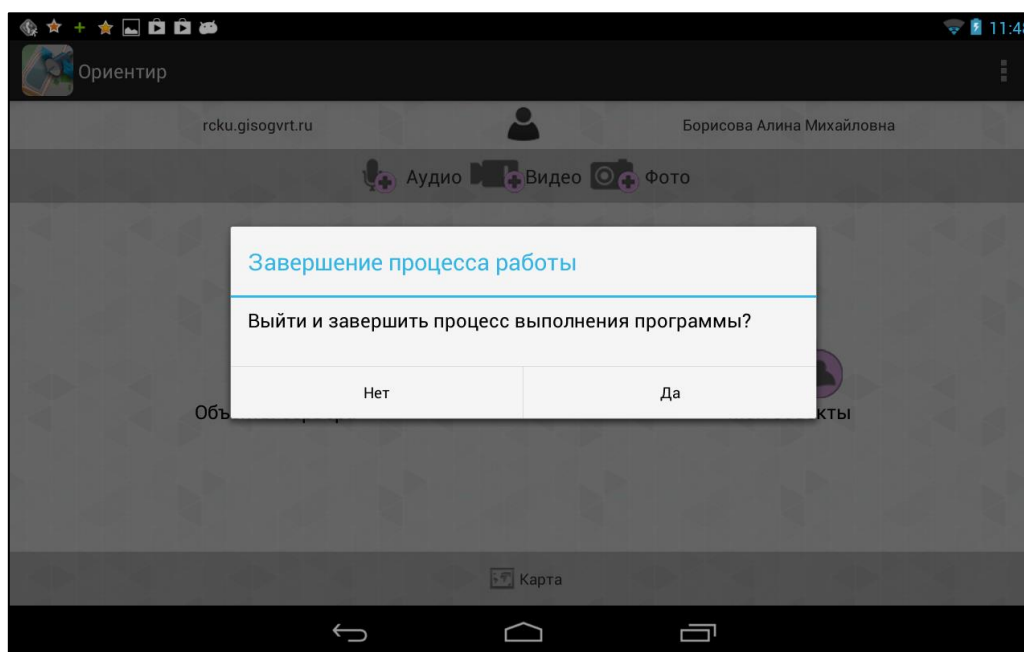


Рисунок 22 — Завершение работы в Программе

2.3.2. Просмотр данных зарегистрированных на сервере объектов

После нажатия кнопки «Объекты сервера» в окне управления объектами откроется список объектов, отправленных на сервер. По умолчанию в списке будут содержаться объекты, имеющие выбранный Вами статус в настройках отображения объектов (раздел «Общее описание окна управления объектами»). Утвержденные администратором сервера объекты отмечены зелеными галочками (рисунок 23).

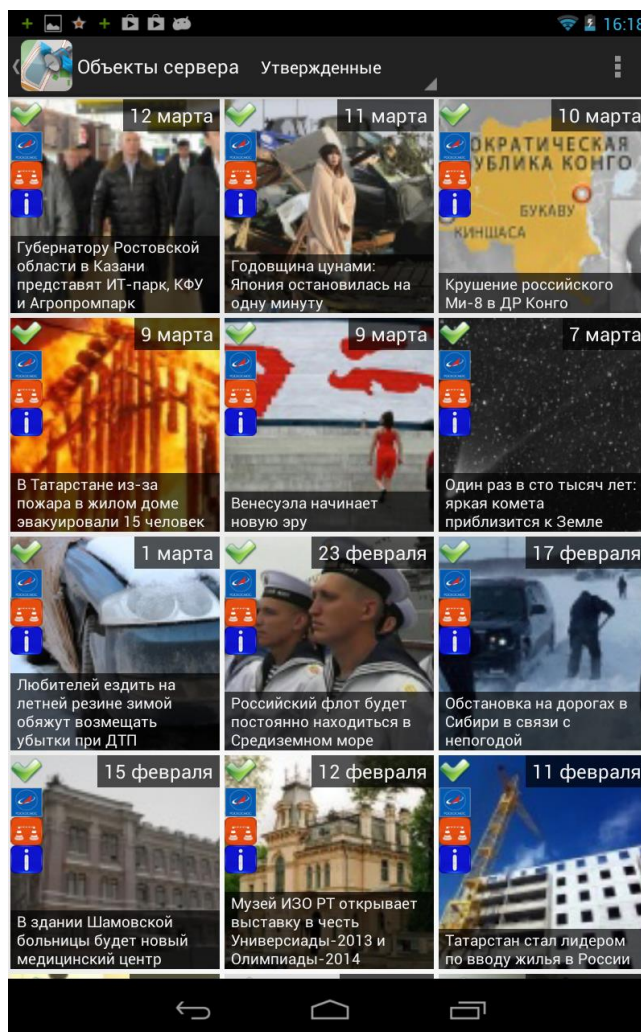


Рисунок 23 — Просмотр списка объектов, зарегистрированных на сервере

В верхней части окна «Объекты сервера» расположена панель вызова выпадающего списка статуса объектов («Все», «Не просмотренные», «Утвержденные», «Не утвержденные»; рисунок 24). С помощью этого списка Вы сможете настроить отображение объектов с выбранным статусом. В списках объектов со статусами «Не просмотренные» и «Не утвержденные» будут содержаться добавленные Вами объекты, которые еще не были просмотрены или, соответственно, не были утверждены администратором сервера.

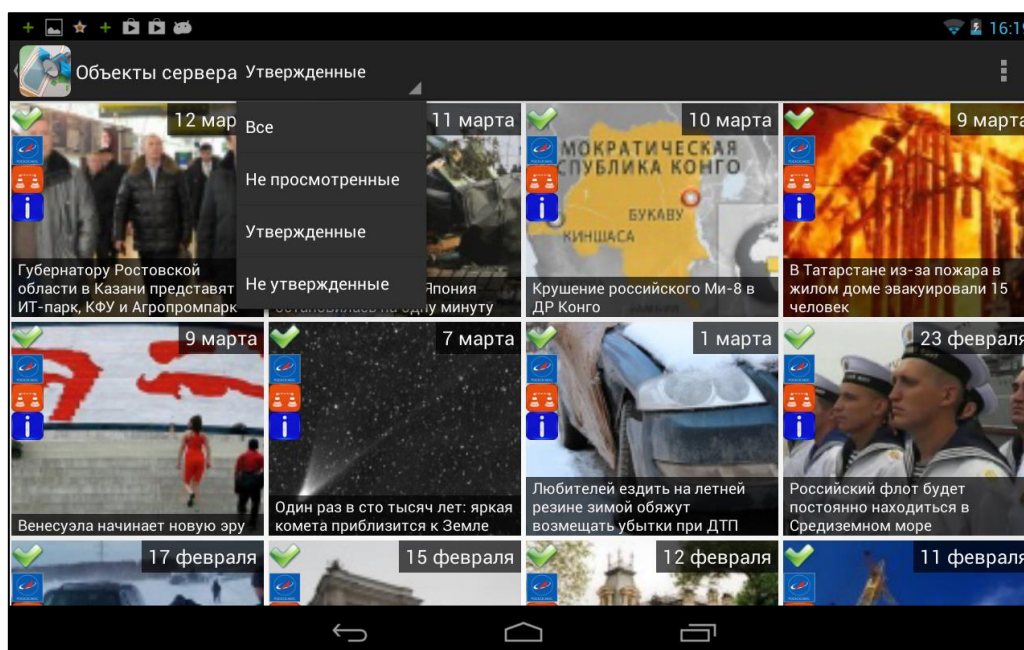


Рисунок 24 — Выбор статуса объектов для отображения в списке

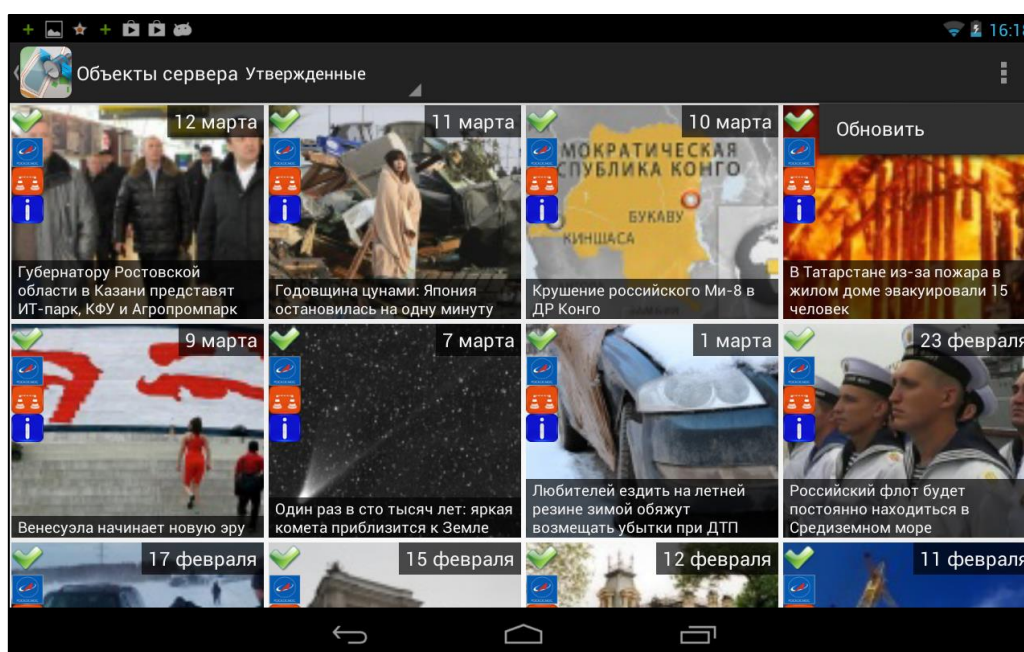


Рисунок 25 — Обновление списка объектов путем синхронизации с сервером

Объекты в списке расположены в порядке убывания по дате добавления. Просмотреть полный список объектов можно с использованием инструмента прокрутки. Для обновления списка объектов путем синхронизации с сервером необходимо вызвать меню, затем нажать кнопку «Обновить» (рисунок 25).

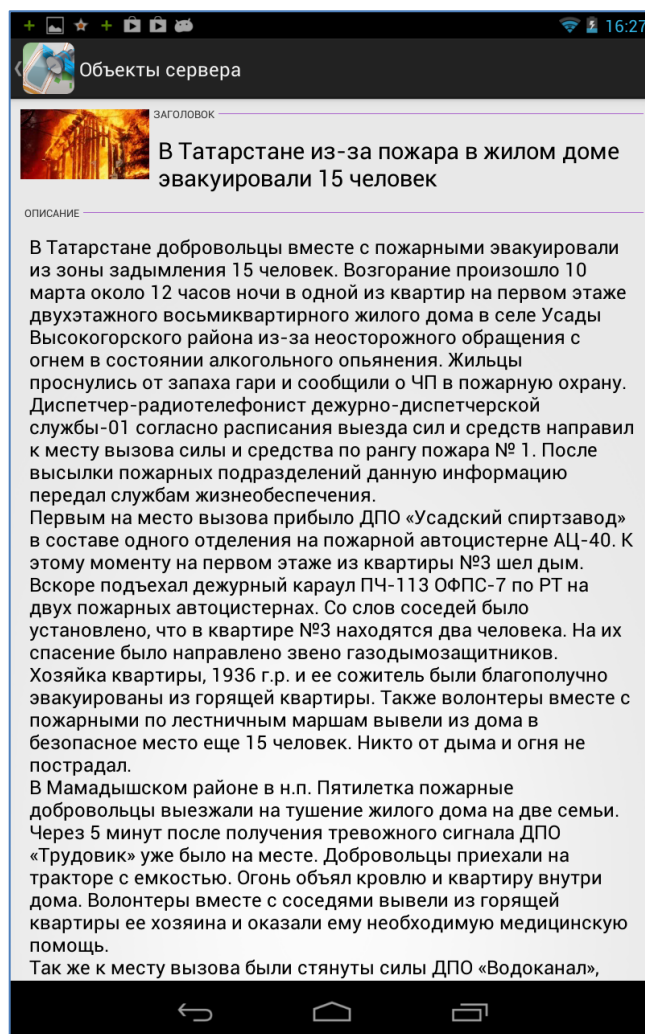


Рисунок 26 — Просмотр подробной информации по объекту

Нажатие на панель конкретного объекта позволит отобразить подробную информацию по нему: заголовок, описание, медиа файлы, местоположение объекта, организация (к которой относится пользователь, добавивший объект), тип, категория, статус объекта, создатель объекта, комментарии к объекту (рисунки 26—27).

Для просмотра прикрепленных фото и видео файлов, прослушивания звукозаписей достаточно нажать на уменьшенное изображение файла в разделе «Медиа файлы». При выборе звукозаписи Вам будет предложено выбрать инструмент для ее прослушивания (при отсутствии настроек использования по умолчанию конкретного инструмента для прослушивания звукозаписей).

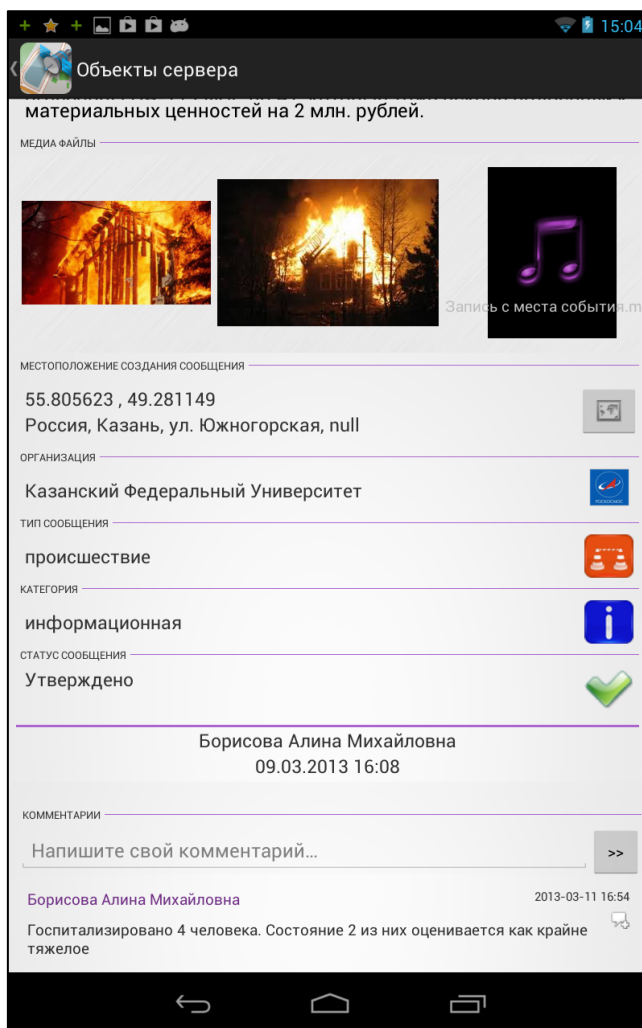


Рисунок 27 — Просмотр медиа файлов, прикрепленных к объекту

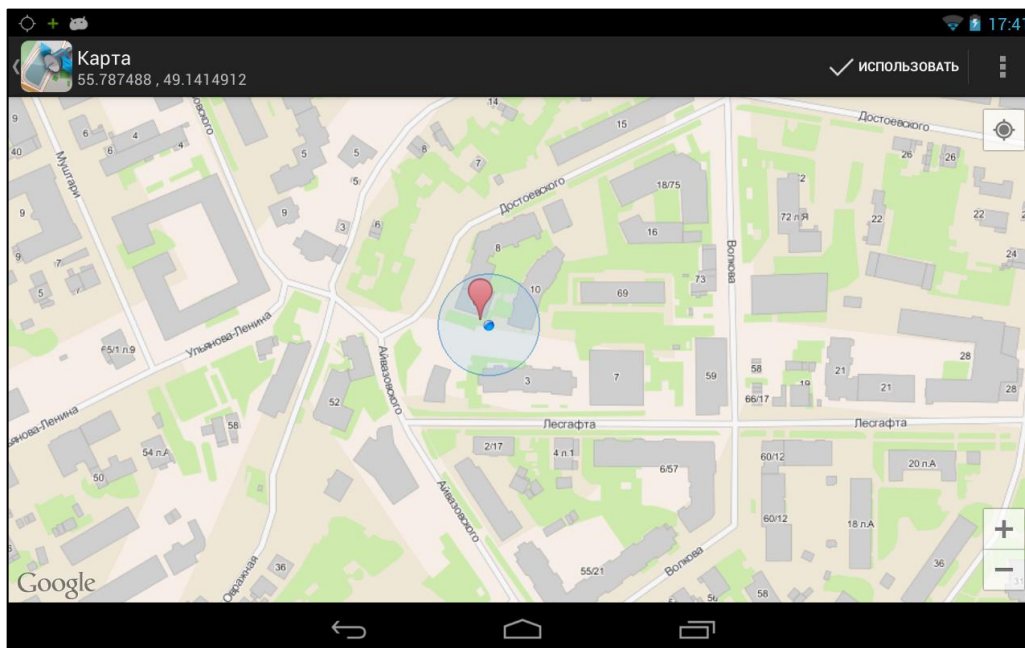


Рисунок 28 — Просмотр координат местоположения объекта

Для просмотра географических координат объекта необходимо в разделе «Местоположение объекта» нажать кнопку с изображением карты. На экране отобразится окно с картой. В верхней части окна будут указаны точные географические координаты объекта (в проекции 4326 — широта, долгота), на карте местоположение объекта будет отмечено маркером-булавкой (рисунок 28).

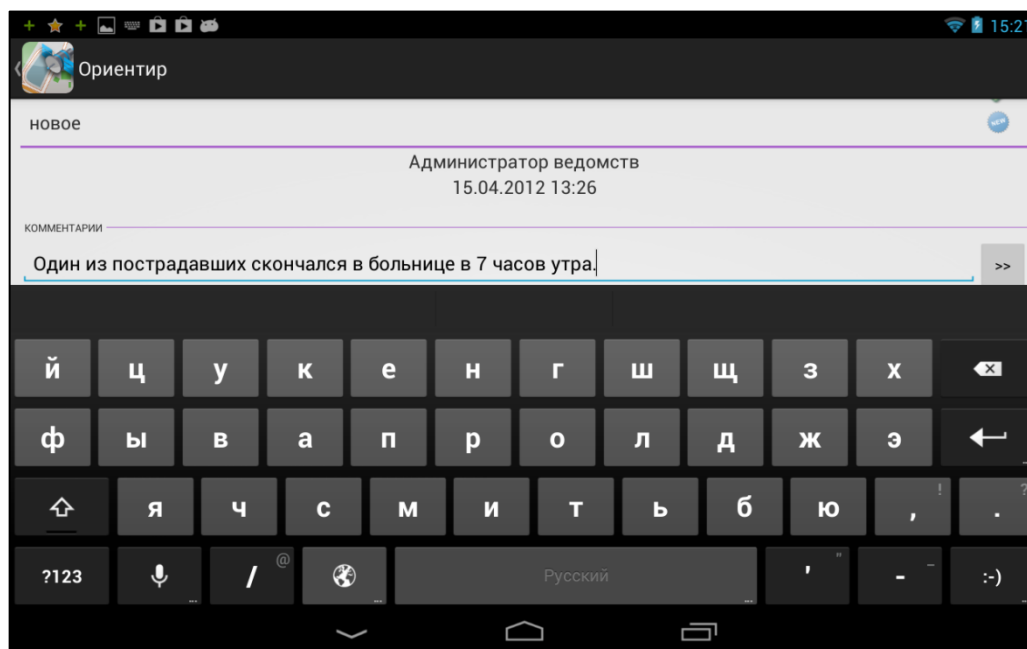


Рисунок 29 — Добавление комментария к сообщению

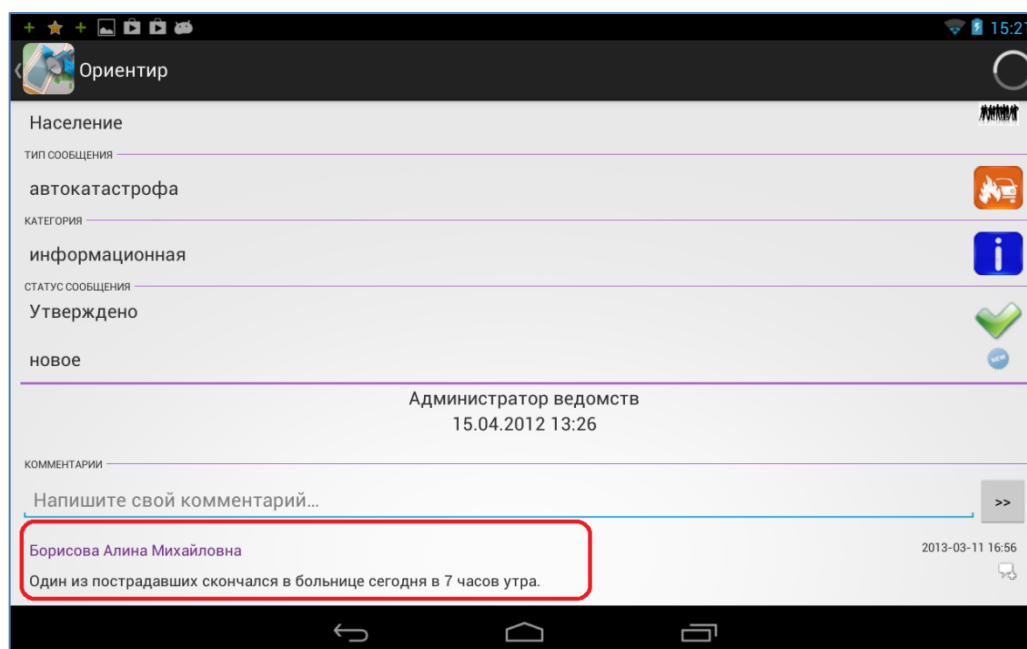


Рисунок 30 — Отображение добавленного комментария

Для добавления нового комментария к объекту достаточно ввести его текст в поле ввода текста раздела «Комментарии» и нажать кнопку «Отправить», расположенную справа (рисунок 29). Отправленные на сервер комментарии добавляются к объектам без их

проверки администратором сервера (рисунок 30). К обновлениям, произведенным другими пользователями, и комментариям можно также добавлять свои комментарии. Для этого необходимо нажать кнопку «Добавить комментарий», расположенную справа от соответствующего обновления (комментария) в списке. Откроется поле для ввода текста комментария (рисунок 29). После ввода текста и нажатия кнопки «Отправить» Ваш комментарий отобразится в списке (рисунок 30).

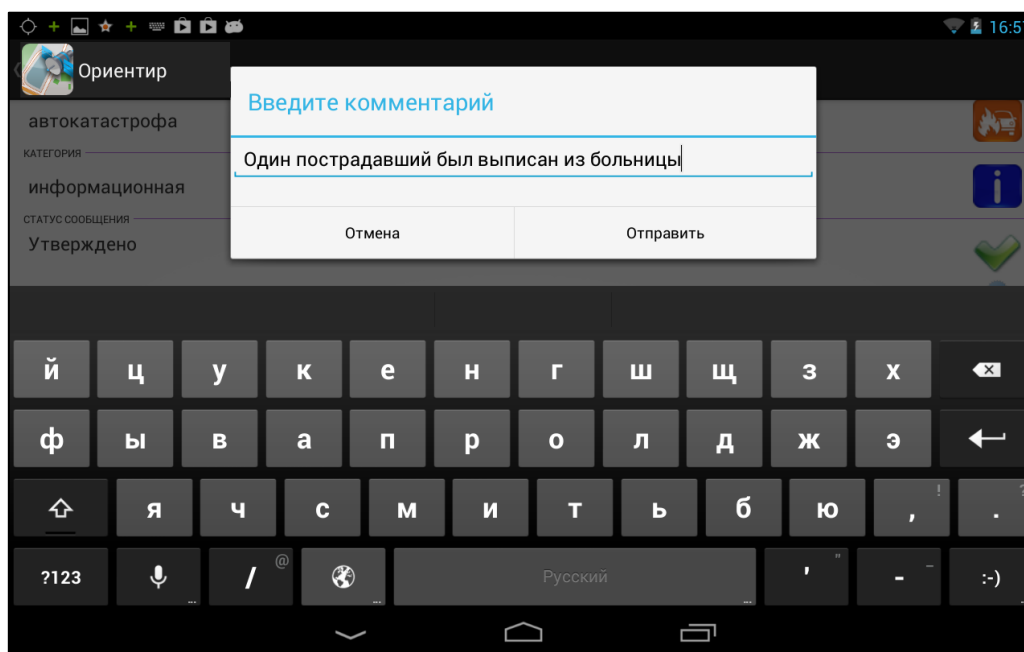


Рисунок 31 — Добавление комментария к комментариям других пользователей

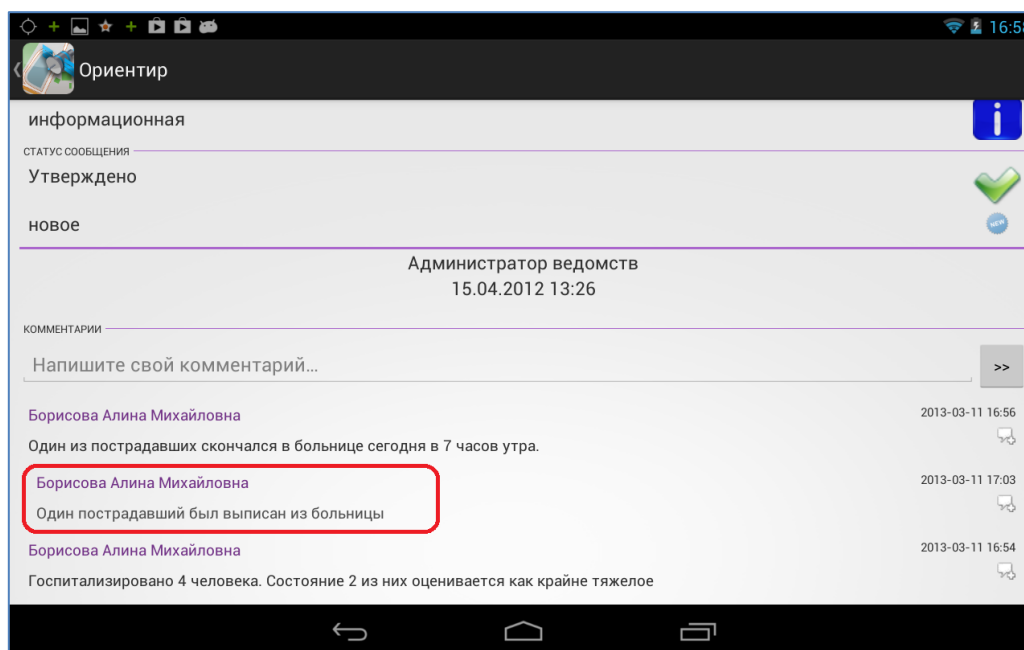


Рисунок 32 — Отображение комментария к комментариям других пользователей

Нажатие кнопки «Назад» позволит выйти из режима просмотра подробной информации по объекту и вернуться к общему списку объектов. Повторное нажатие кнопки «Назад» позволит вернуться к окну управления объектами.

Панель перехода к карте, расположенная в окне управления объектами, предназначена для просмотра на карте зарегистрированных на сервере объектов, которые имеют географическую привязку (рисунок 33).

Меню окна карты предназначено для настроек картографической подложки и отображаемых слоев. Меню содержит два раздела — «Подложка» и «Слой» (рисунок 34). Раздел меню «Подложка» предназначен для выбора подложки карты (рисунок 35), раздел меню «Слой» предназначен для управления видимостью слоев на карте (рисунок 36).



Рисунок 33 — Просмотр на карте объектов, имеющих геопривязку

Местоположение объекта на карте отмечено иконкой, соответствующей типу объекта (рисунок 33). В верхней части окна карты расположена панель выбора временного интервала для отображения объектов на карте. Вы сможете настроить отображение объектов, зарегистрированных за последний день, неделю, месяц, год (рисунок 37). Объекты, выходящие за пределы выбранного временного интервала, на карте отображаться не будут.

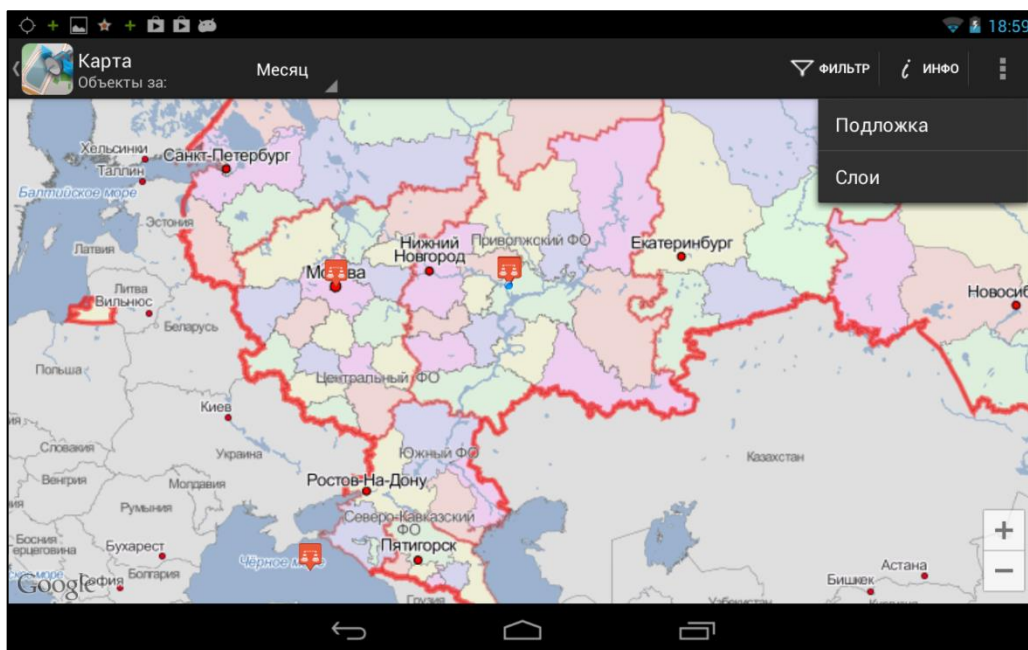


Рисунок 34 — Меню окна карты

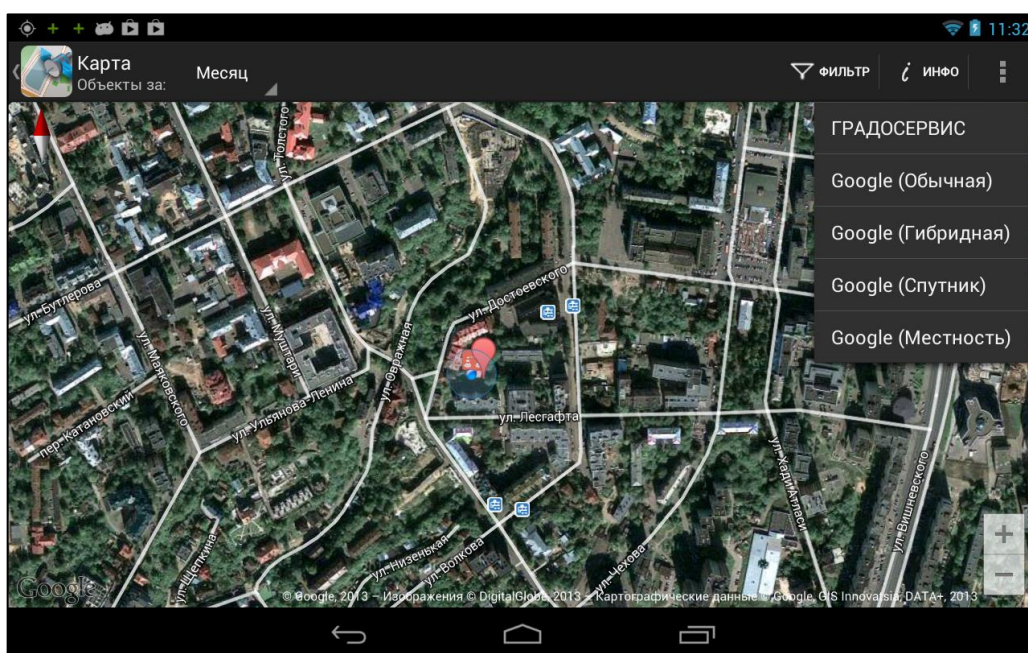


Рисунок 35 — Выбор подложки карты

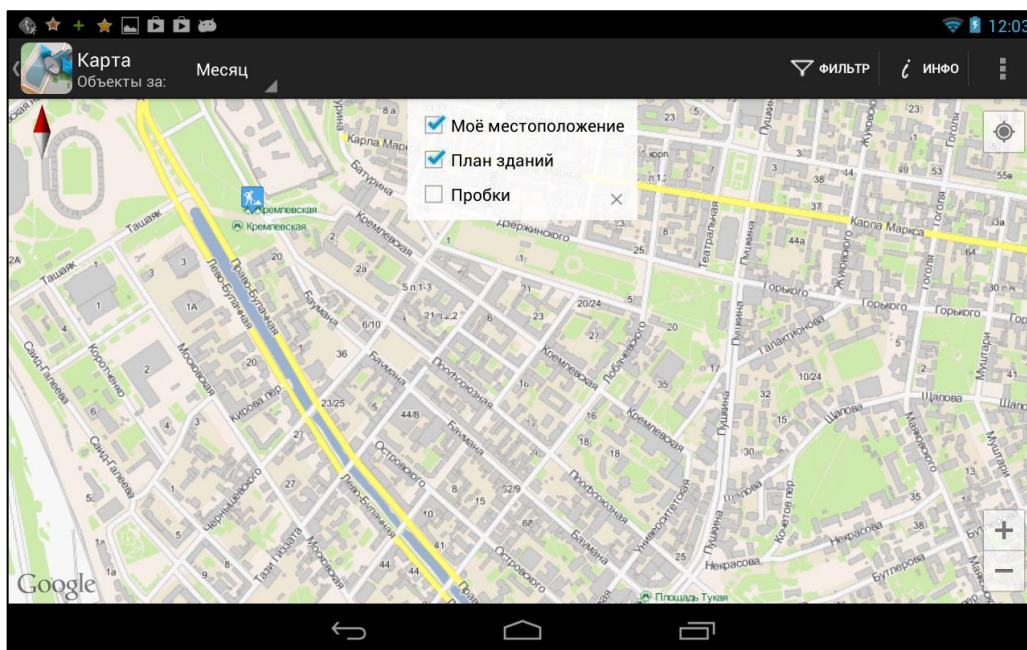


Рисунок 36 — Управление видимостью слоев карты

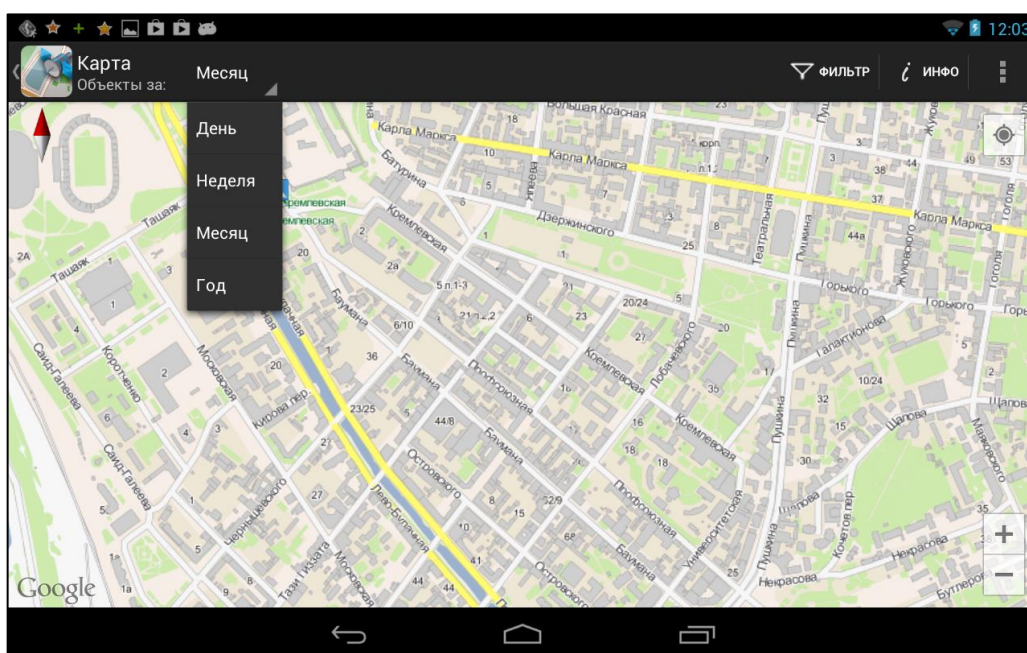


Рисунок 37 — Выбор временного интервала для отображения объектов на карте

Справа от панели выбора временного интервала расположена кнопка «Фильтр», предназначенная для фильтрации объектов на карте по заданным параметрам. При нажатии кнопки «Фильтр» откроется окно настроек фильтра (рисунок 38), в котором Вы сможете настроить отображение объектов на карте по следующим параметрам:

- статус объекта («Все», «Не просмотренные», «Утвержденные», «Не утвержденные»; рисунок 39),
- состояние объекта («Все», «Не в архиве», «В архиве»; рисунок 40),
- принадлежность объекта выбранной организации или ведомству (данный параметр настроек доступен только администраторам сервера).

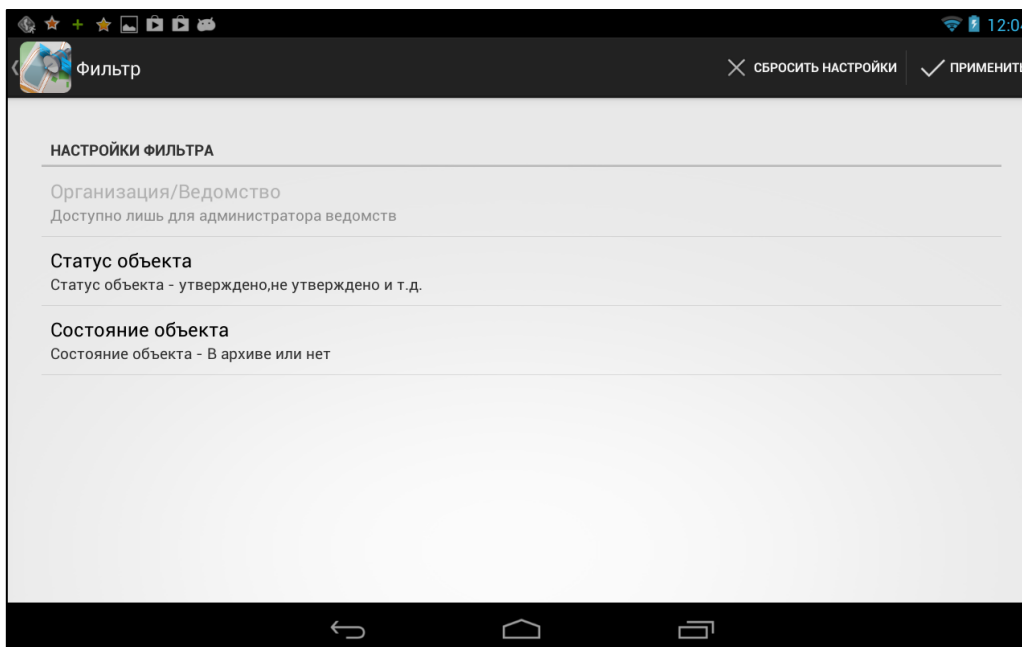


Рисунок 38 — Настройки фильтра

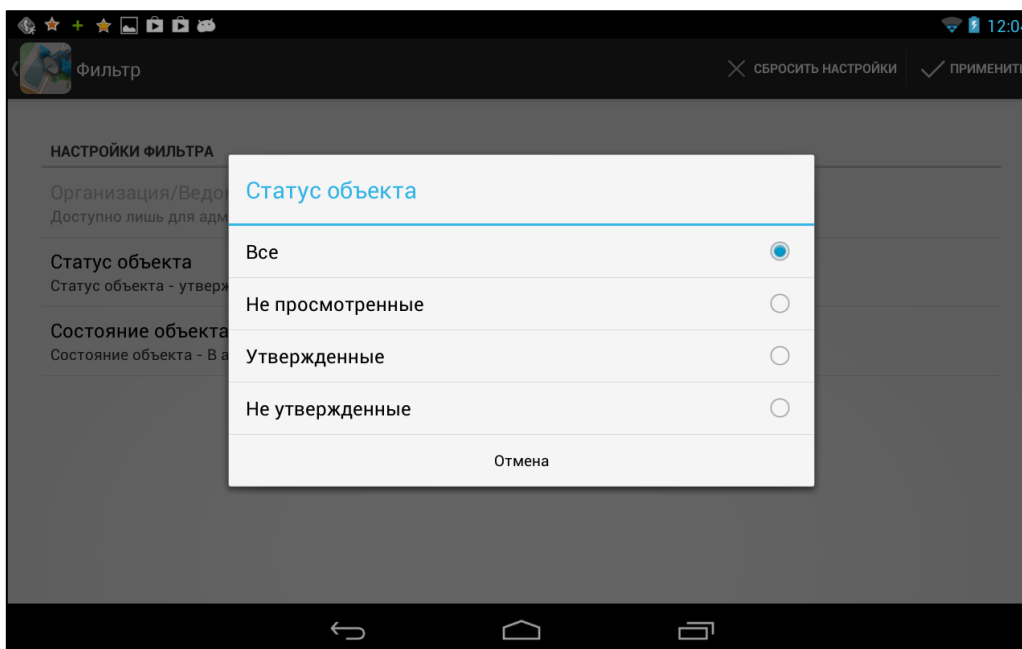


Рисунок 39 — Выбор статуса объектов для отображения на карте

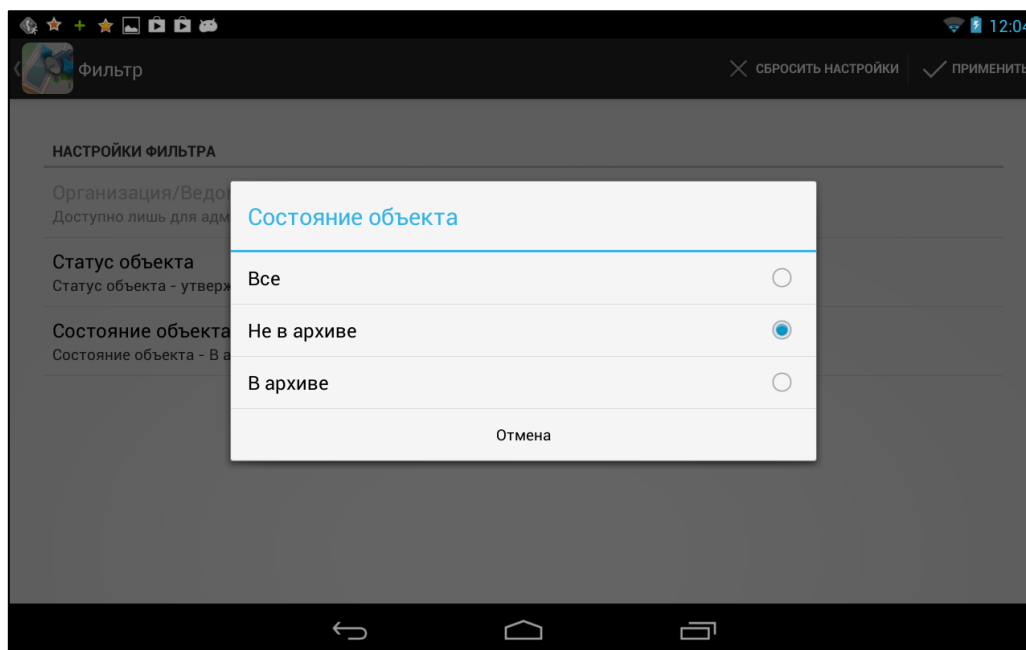


Рисунок 40 — Выбор состояния объектов для отображения на карте

После завершения настроек фильтра нажмите кнопку «Применить» (кнопку со значком галочки, расположенную в верхней части окна). На карте будут отображены объекты, удовлетворяющие заданным параметрам (рисунок 41). Для удаления фильтра необходимо снова перейти в окно настроек фильтра и нажать кнопку «Сбросить настройки» (кнопку со значком крестика, расположенную в верхней части окна).

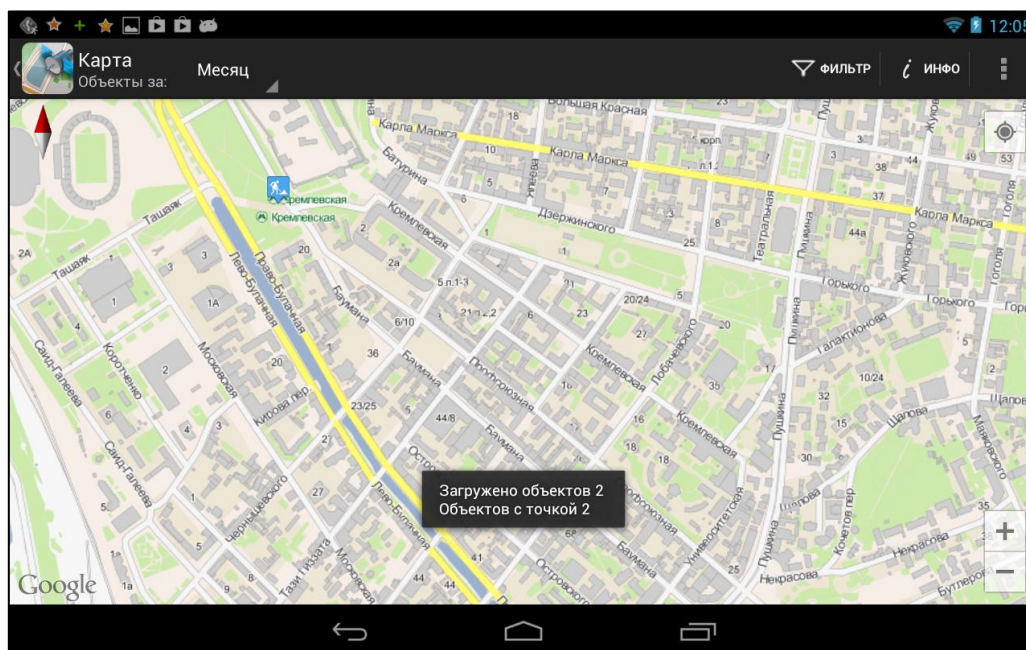


Рисунок 41 — Применение фильтра на карте

Кнопка «Инфо», расположенная справа от кнопки «Фильтр», предназначена для получения информации о настройках фильтра и объектах, отображенных на карте (рисунок 42). Для просмотра списка объектов, удовлетворяющих заданным параметрам фильтра, нажмите кнопку «Посмотреть все...» в окне «Отфильтрованные объекты» (рисунок 43).

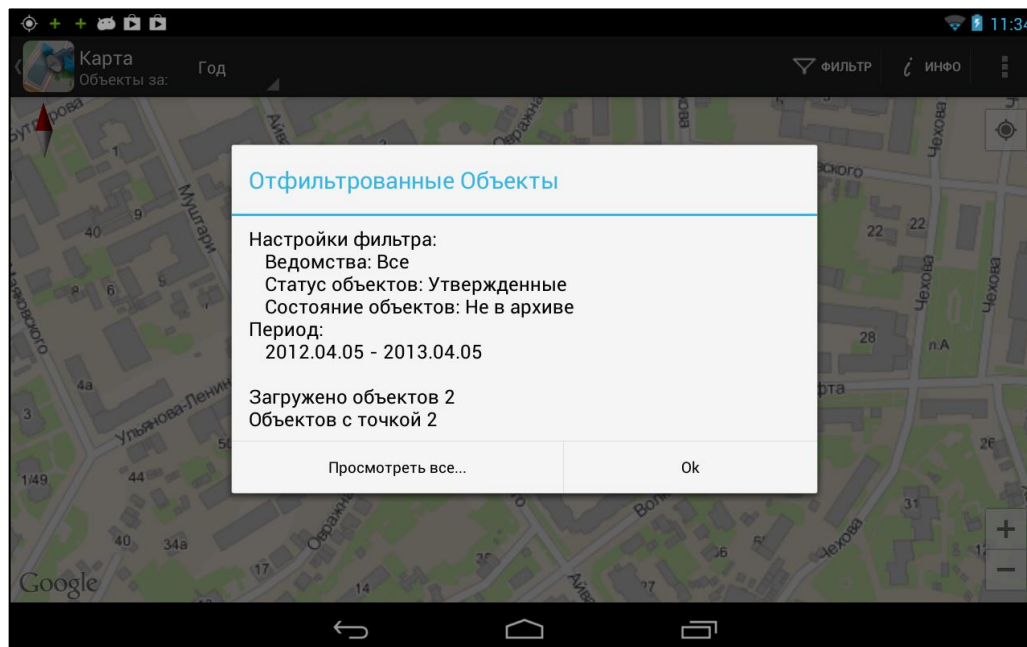


Рисунок 42 — Информация об объектах на карте

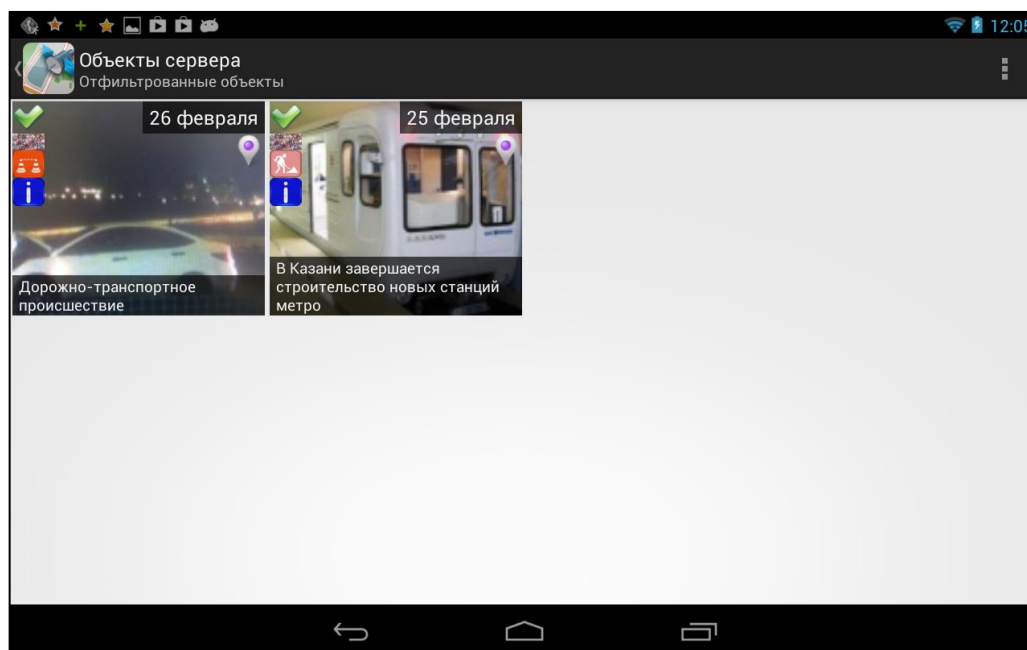


Рисунок 43 — Просмотр списка отфильтрованных объектов

2.3.3. Добавление объектов

Добавить новый объект можно двумя способами:

- 1) из окна управления объектами с использованием панели быстрого доступа к фото/видео камере и диктофону (в этом случае сначала делается запись медиа файла, затем добавляется информация по объекту);
- 2) из окна «Мои объекты» (в этом случае сначала можно добавить информацию по объекту, затем прикрепить медиа файлы).

Панель быстрого доступа к фото/видео камере и диктофону окна управления объектами предназначена для быстрого перехода к записи выбранного типа медиа файла. После выбора типа записываемого файла Ваше устройство перейдет в режим его записи. После записи файла откроется окно «Добавление объекта» с прикрепленным к объекту медиа файлом. Более подробно работа с панелью быстрого доступа и окном «Добавление объекта» описана далее в текущем разделе.

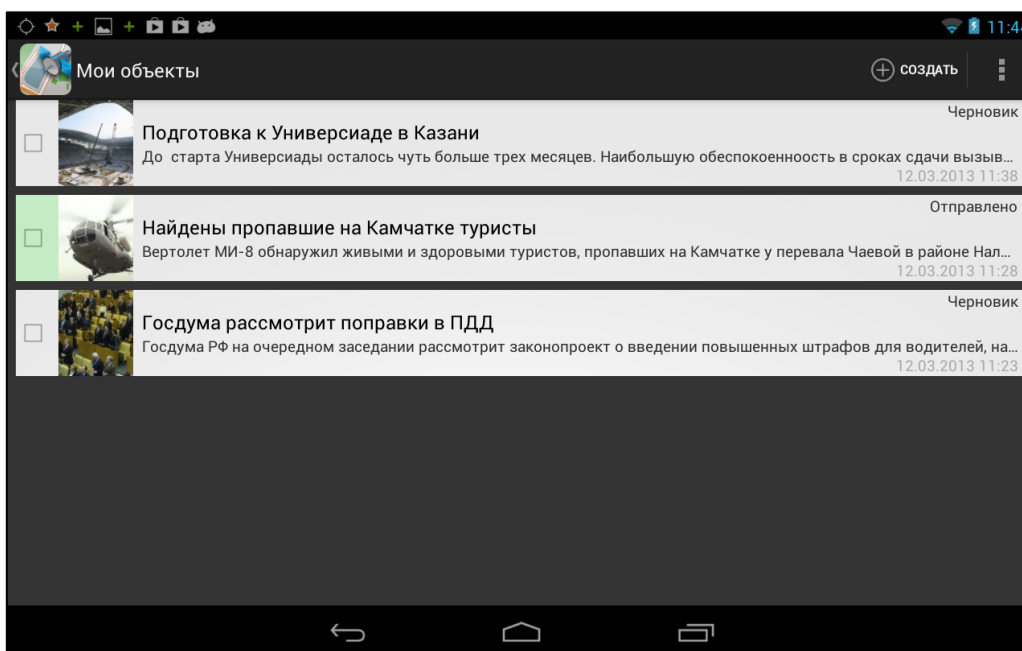


Рисунок 44 — Окно «Мои объекты»

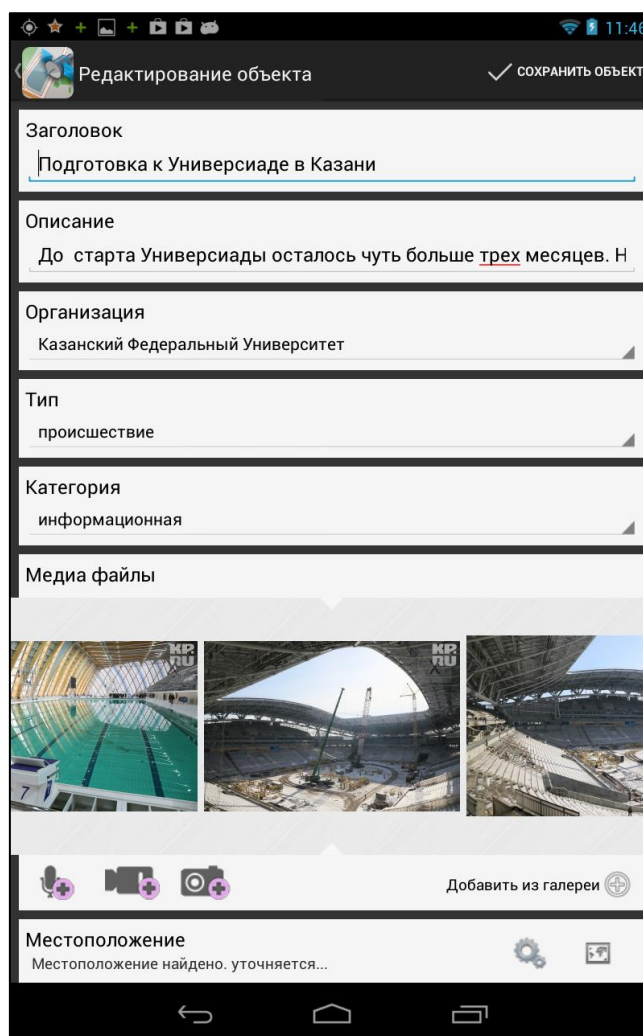


Рисунок 45 — Просмотр подробной информации по объекту

При нажатии кнопки «Мои объекты» в окне управления объектами произойдет переход к окну «Мои объекты», предназначенному для добавления и отправки объектов на сервер. В окне будет отображен список добавленных Вами объектов (рисунок 44). Сохраненные, но не отправленные на сервер объекты, будут отмечены надписью «Черновик», отправленные на сервер объекты отмечены надписью «Отправлено» (рисунок 44).

Нажатие на панель конкретного объекта также позволит отобразить подробную информацию по объекту, прикрепленные к нему медиа файлы и его местоположение (рисунок 45). Не отправленные на сервер объекты доступны для редактирования, отправленные на сервер объекты редактировать нельзя.

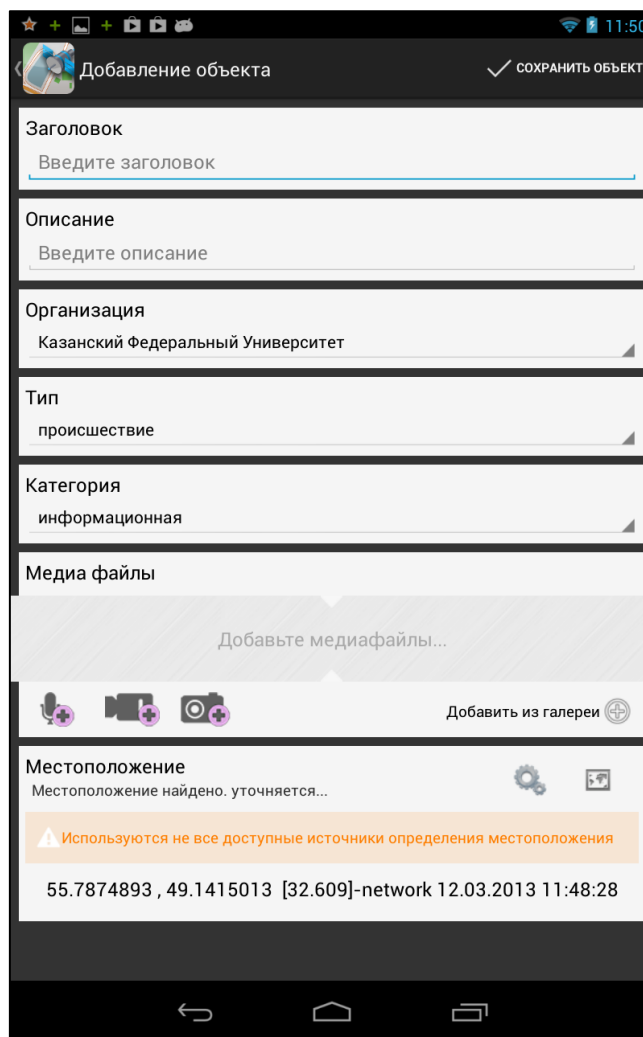


Рисунок 46 — Переход в режим добавления объектов

Нажатие кнопки «Создать» позволит Вам перейти в режим добавления объектов (рисунок 46). При добавлении объекта без авторизации в Программе после нажатия кнопки «Создать» отобразится предупредительное сообщение о недоступности справочников категорий и типов объектов (рисунок 47). Неавторизованные пользователи смогут добавить и сохранить объект без указания его категории и типа. Перед отправкой объекта на сервер необходимо будет указать его категорию и тип. После настройки аккаунта справочники категорий и типов объектов станут доступными.

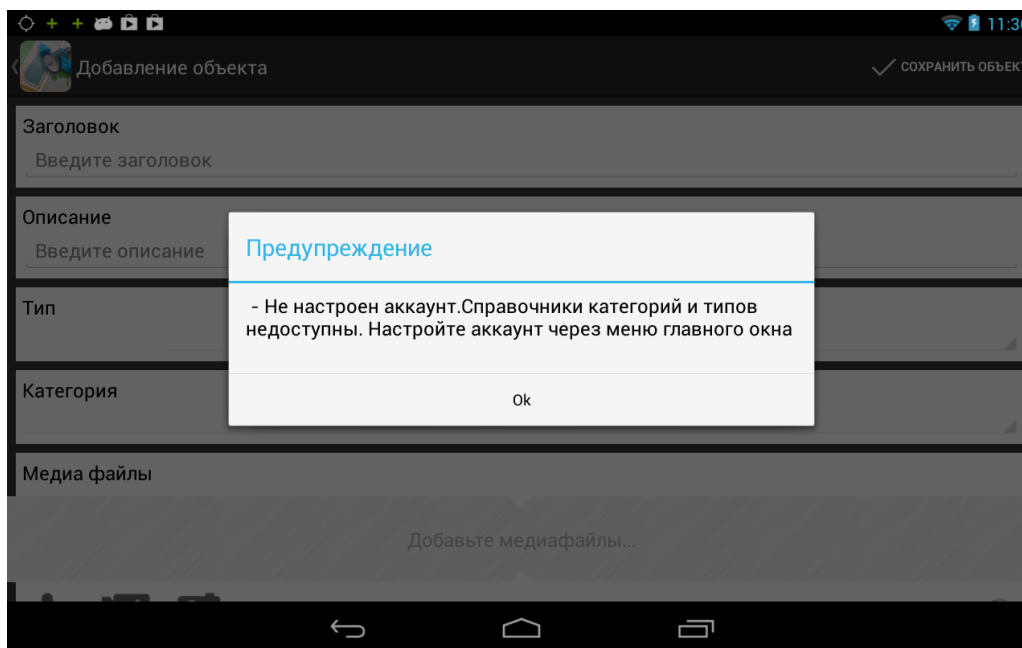


Рисунок 47 — Добавление объекта неавторизованным в Программе пользователем

Для добавления нового объекта необходимо указать заголовок и описание объекта (рисунки 48, 49), выбрать из выпадающих списков тип и категорию добавляемого объекта в соответствующих полях (рисунки 50, 51).

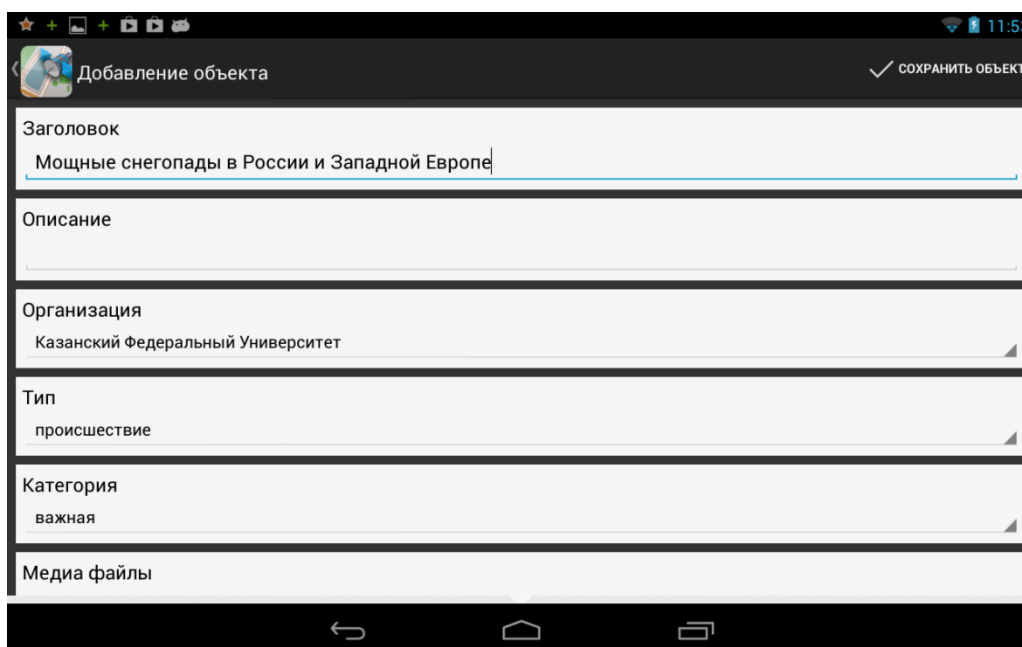


Рисунок 48 — Указание заголовка объекта

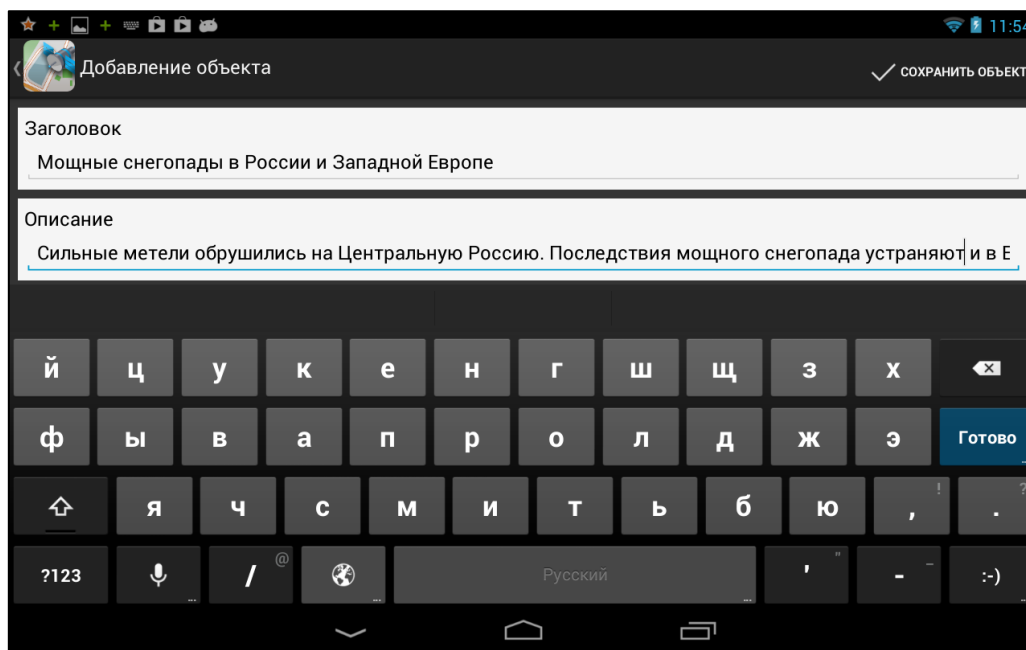


Рисунок 49 — Добавление описания объекта

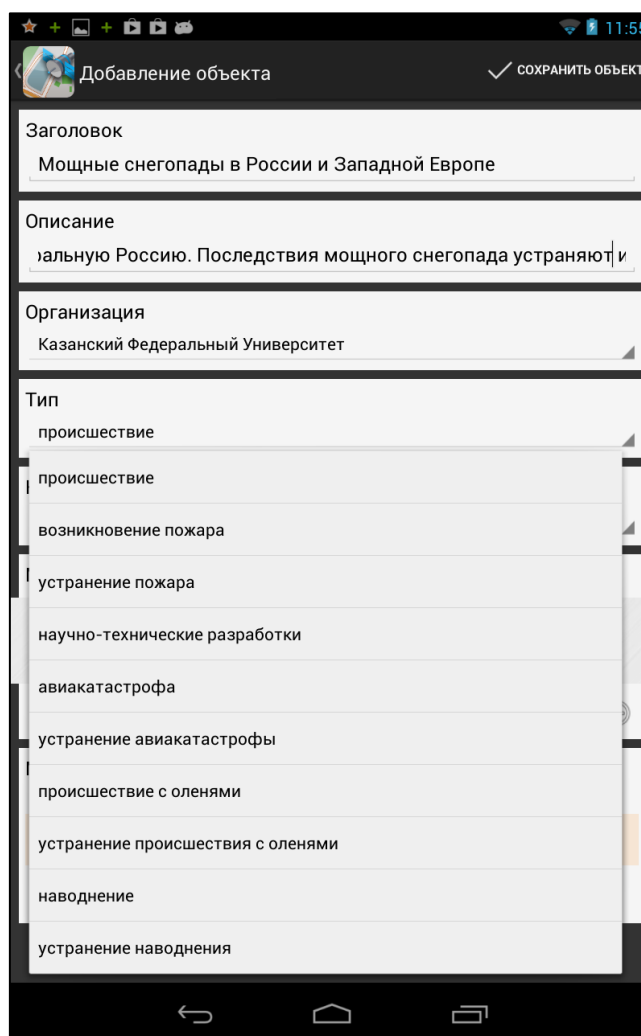


Рисунок 50 — Выбор типа объекта

В поле «Медиа файлы» находится панель быстрого доступа к фото/видео камере и диктофону и кнопка «Добавить из галереи» (рисунок 52). Панель быстрого доступа к фото/видео камере и диктофону предназначена для быстрого перехода к записи выбранного типа медиа файла. Кнопка «Добавить из галереи» позволит выбрать и добавить медиа файл из сохраненных на устройстве файлов.

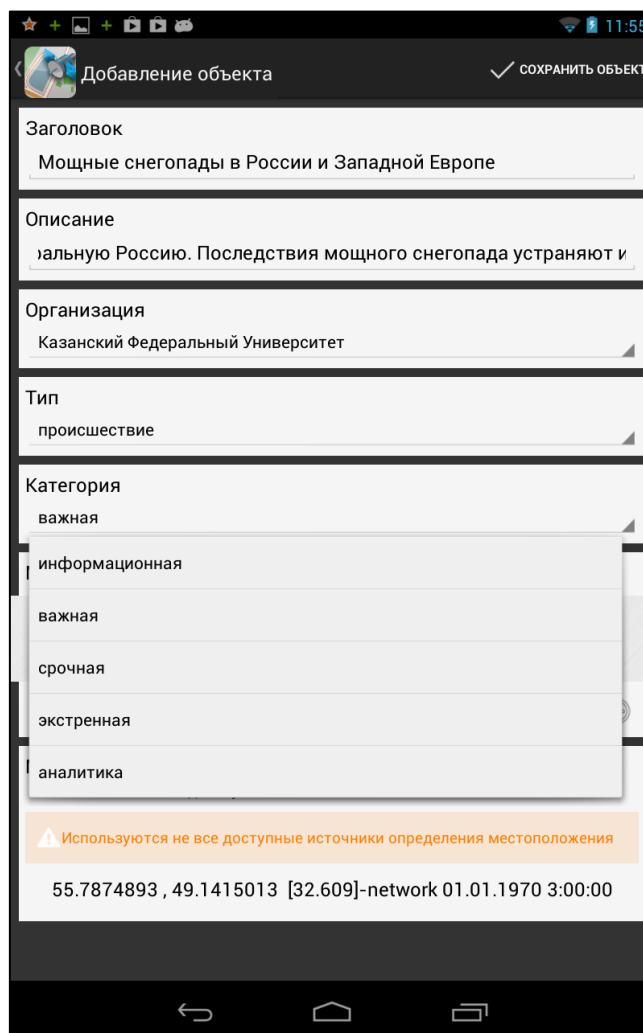


Рисунок 51 — Выбор категории объекта

Выбор типа прикрепляемого файла «Фото» на панели быстрого доступа переведет Ваше устройство в режим фотосъемки. Сделайте фотоизображение, характеризующее объект. Кнопка «Переснять» позволит Вам сделать новый снимок. При нажатии кнопки «Готово» сделанная фотография будет обработана и прикреплена к объекту (рисунок 53).



Рисунок 52 — Выбор типа прикрепляемого к объекту файла

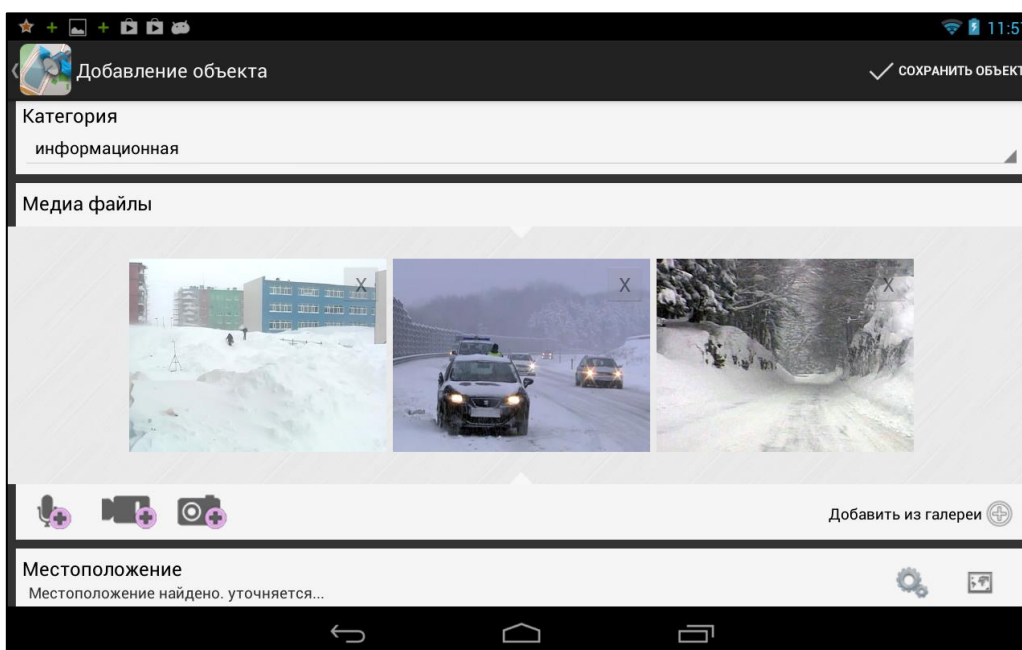


Рисунок 53 — Прикрепление сделанных фотографий к объекту

При выборе типа прикрепляемого файла «Звукозапись» на панели быстрого доступа Вам будет предложено выбрать инструмент для ее записи (при отсутствии настроек использования по умолчанию конкретного инструмента для записи звука). Сделайте запись, характеризующую объект, и нажмите кнопку «Использовать эту запись» для прикрепления записи к объекту. Сделанная звукозапись будет прикреплена к объекту (рисунок 54).

Выбор типа прикрепляемого файла «Видео» на панели быстрого доступа переведет Ваше устройство в режим видеозаписи. Сделайте запись, характеризующую объект. Кнопка «Переснять» позволит Вам сделать новую запись. При нажатии кнопки «Готово» сделанная видеозапись будет прикреплена к объекту (рисунок 55).

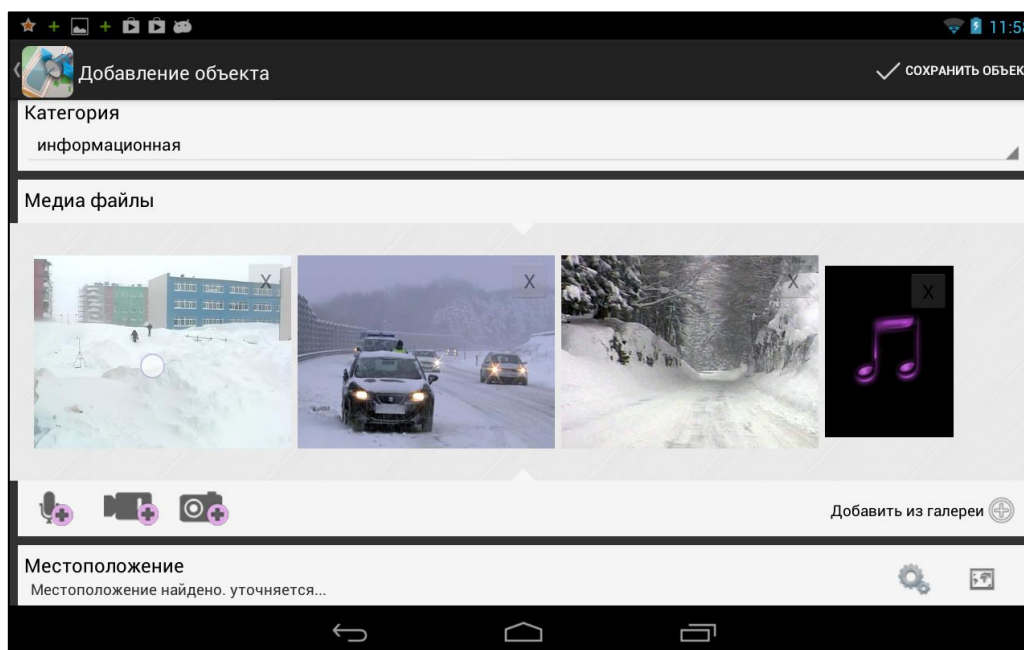


Рисунок 54 — Прикрепление сделанной звукозаписи к объекту

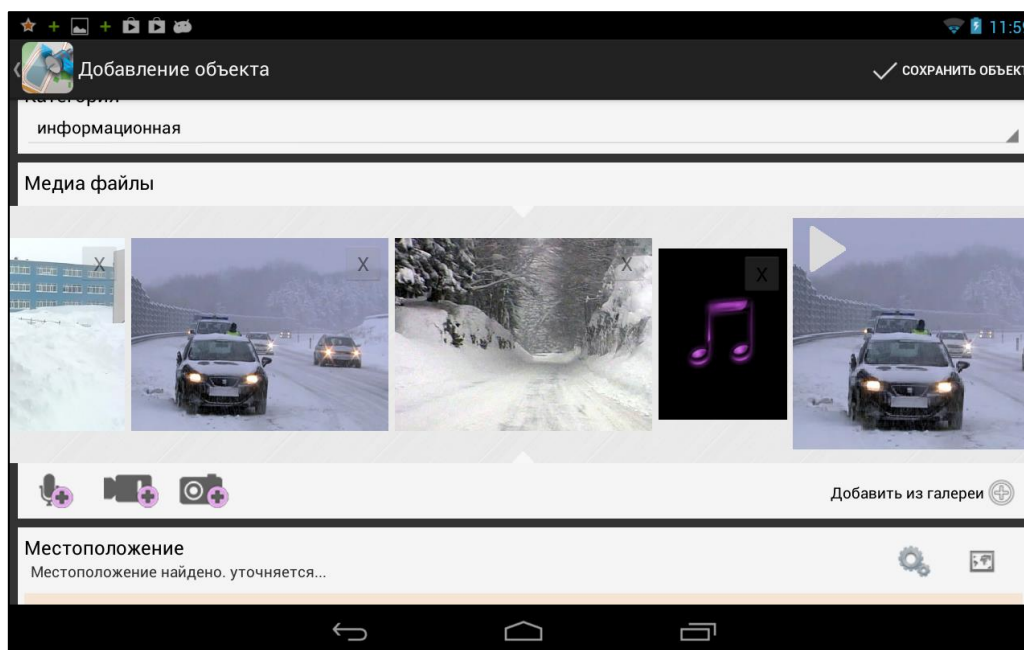


Рисунок 55 — Прикрепление сделанной видеозаписи к объекту

Кнопка «Добавить из галереи» позволит прикрепить к объекту медиа файл, сохраненный в галерее Вашего устройства. После нажатия кнопки «Добавить из галереи»

необходимо выбрать тип прикрепляемого файла и указать его расположение в галерее (рисунок 56).

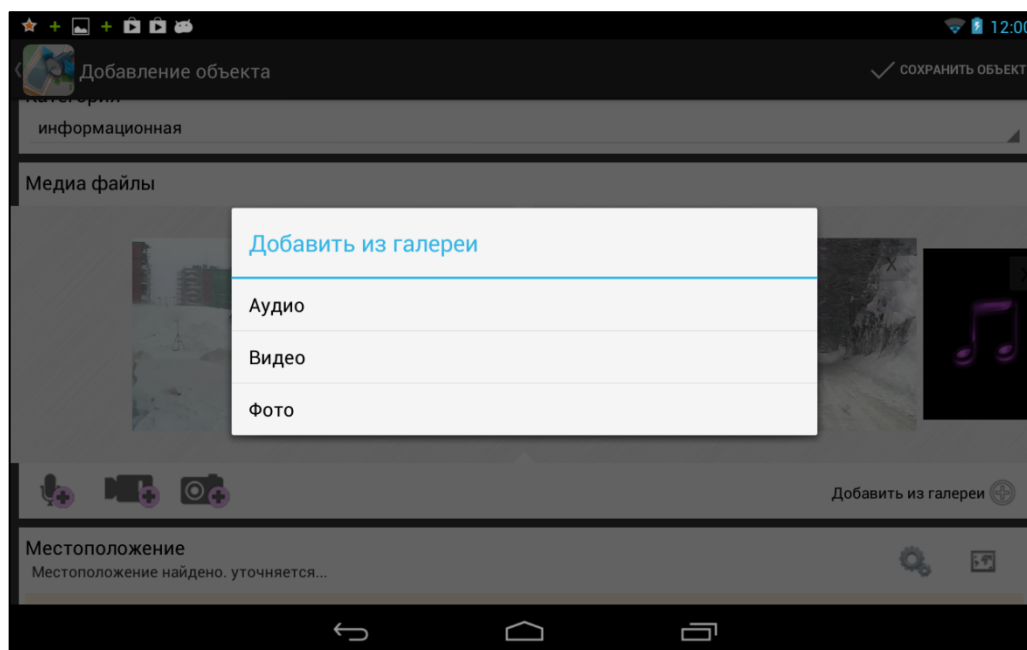


Рисунок 56 — Добавление медиа файла из галереи

В Программе также имеется возможность географической привязки добавляемого объекта к месту происхождения. Для определения Вашего местоположения необходимо настроить источники определения местоположения, если они не были настроены ранее. Сообщение «Используются не все доступные источники определения местоположения» уведомляет о том, что не все настройки определения местоположения были выполнены. При нажатии кнопки «Настройки» в поле «Местоположение» откроется окно настроек местоположения (рисунок 57), в котором Вы сможете настроить использование GPS-приемника, включить Wi-Fi и передачу данных по сети мобильной связи.

После выполнения необходимых настроек Вы перейдете к окну определения местоположения (рисунок 58). Данное окно предоставляет возможность определить текущее местоположение встроенными средствами устройства или ввести координаты вручную (ввести точные значения координат или указать местоположение объекта на карте).

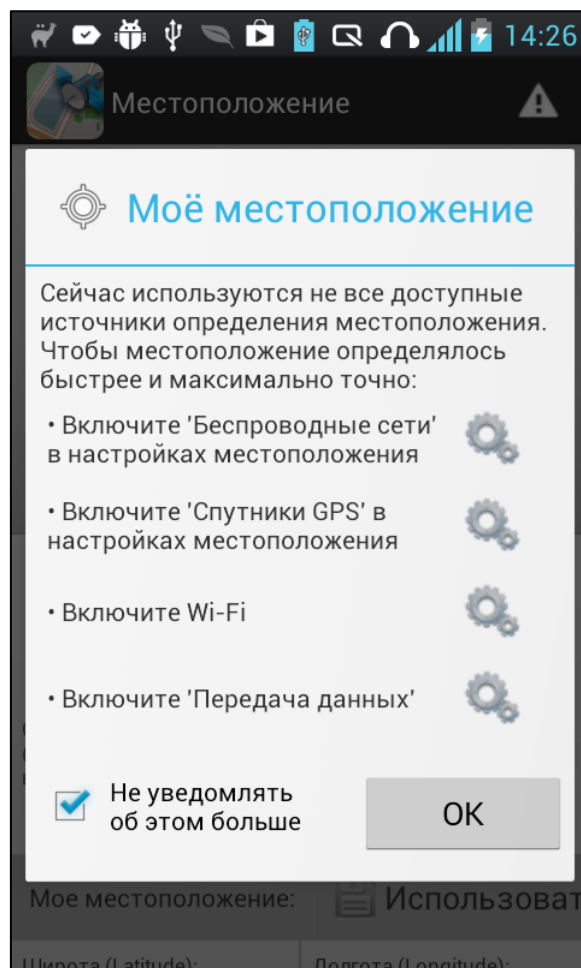


Рисунок 57 — Настройка источников определения местоположения

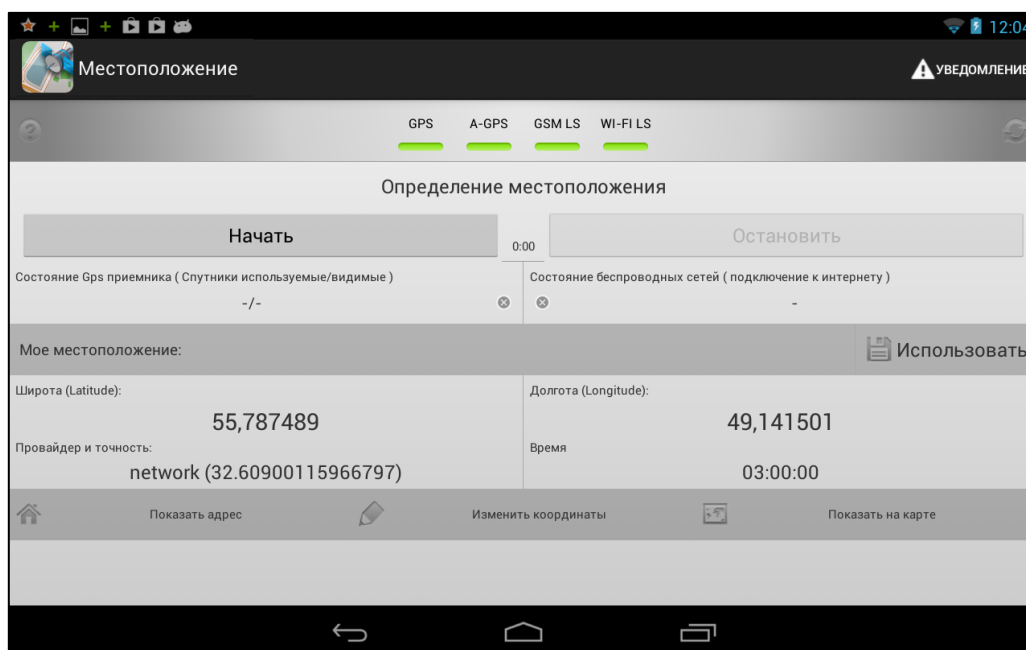


Рисунок 58 — Окно определения местоположения

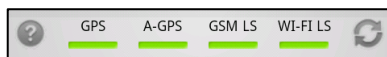


Рисунок 59 — Панель состояний источников определения местоположения

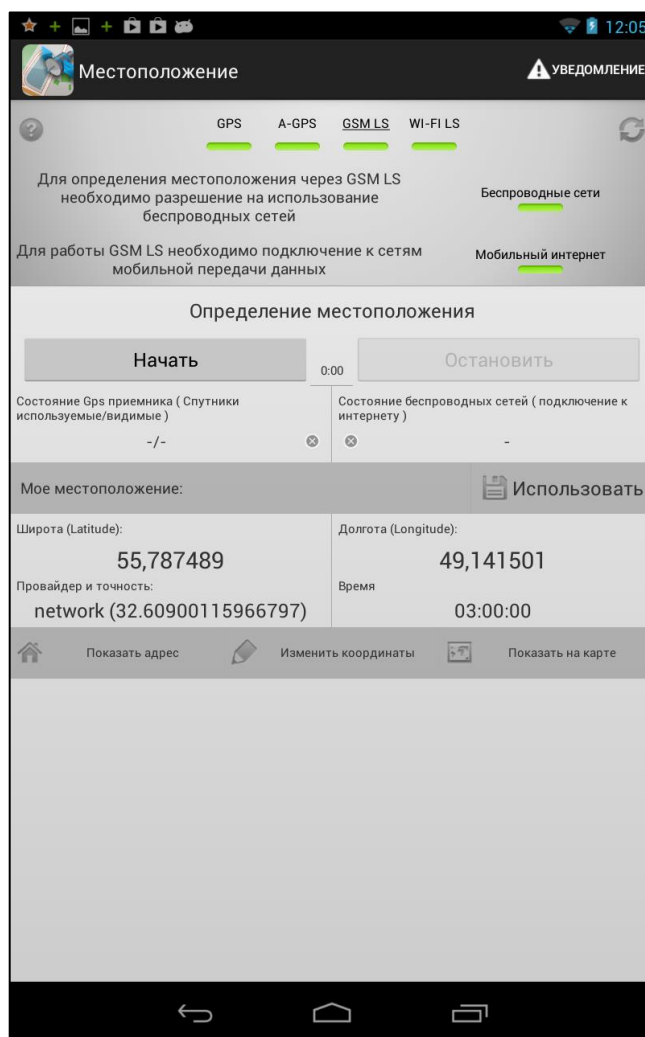


Рисунок 60 — Изменения системных настроек по выбранному источнику определения местоположения

В верхней части окна расположена панель состояний источников определения местоположения (GPS, A-GPS, GSM LS, WI-FI LS; рисунок 59). Панель состояний содержит кнопку вызова справки «Help» по окну определения местоположения, индикаторы состояний источников определения местоположения и кнопку обновления данных панели. Панель индикаторов позволяет изменять состояние источников. При нажатии на выбранный индикатор откроется расширенная панель, содержащая перечень необходимых системных настроек и разрешений для работы источника (рисунок 60). Элементы управления расширенной панели позволяют изменять системные настройки и разрешения с помощью перехода к соответствующим окнам настроек.

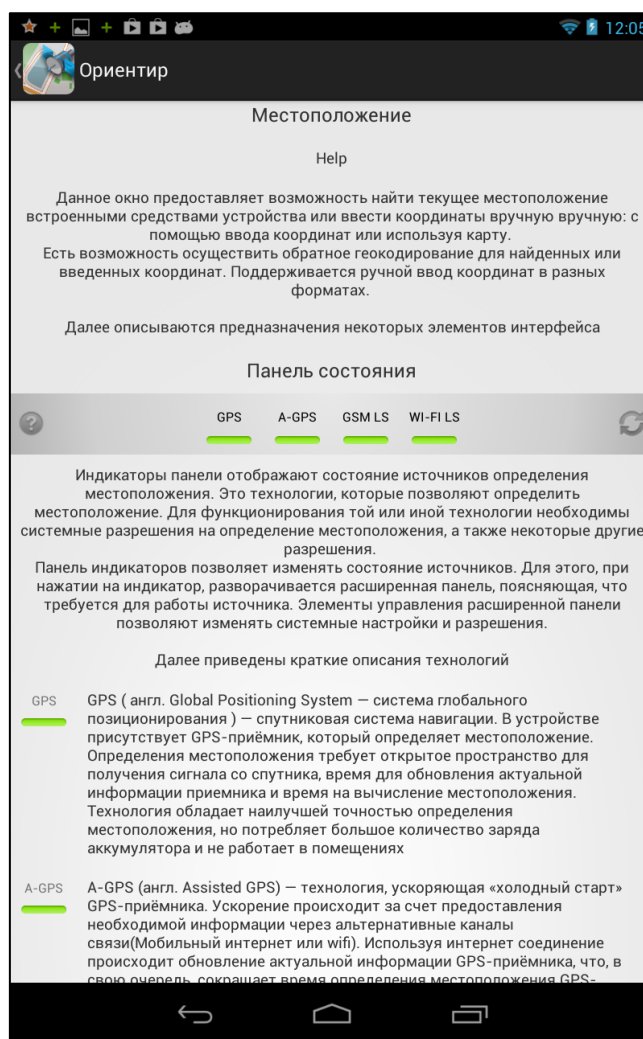


Рисунок 61 — Справка по окну определения местоположения

Справка «Help» содержит подробную информацию по способам и источникам определения местоположения (рисунок 61). Кнопка обновления данных панели предназначена для обновления состояния источников.

Для определения местоположения с помощью выбранных источников необходимо нажать кнопку «Начать». Начнется процесс определения Вашего местоположения (рисунок 62), запустится таймер, в поле «Состояние GPS-приемника» отобразится количество используемых и видимых спутников GPS. После определения местоположения отобразится соответствующее сообщение, а процесс определения (уточнения) местоположения будет продолжен. В поле «Мое местоположение» отобразятся найденные координаты (в проекции 4326 — широта (от англ. *latitude*), долгота (от англ. *longitude*)) и точность найденных координат (в метрах).

Для остановки процесса определения и уточнения местоположения необходимо нажать кнопку «Остановить». Для использования найденных координат с найденной точностью

необходимо нажать кнопку «Использовать» (нажатие кнопки «Использовать» также позволит завершить процесс определения местоположения, если он еще не был завершен).

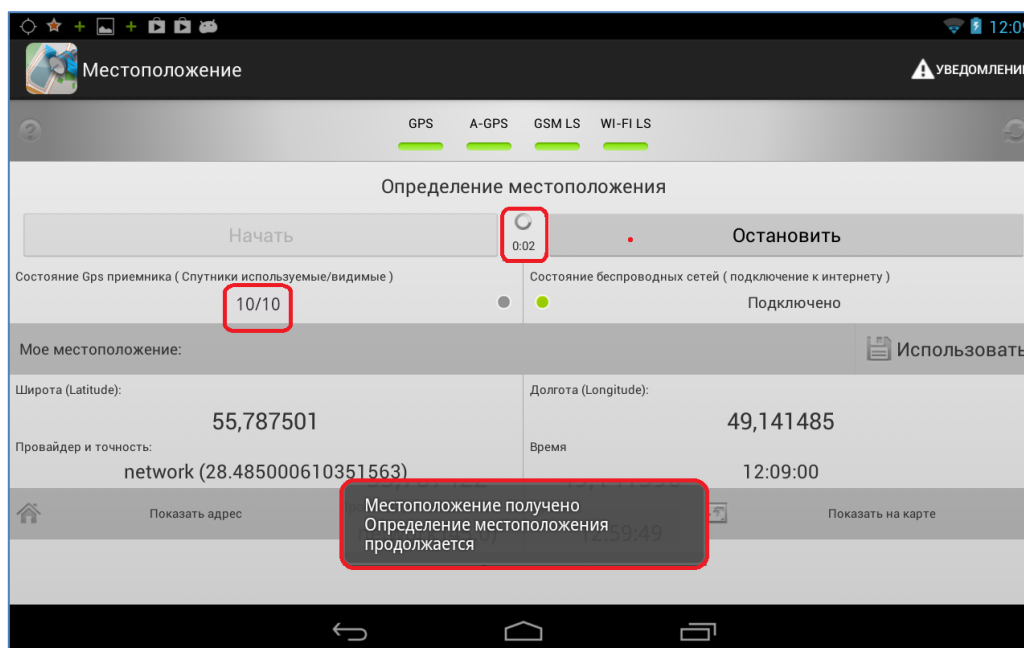


Рисунок 62 — Процесс определения местоположения

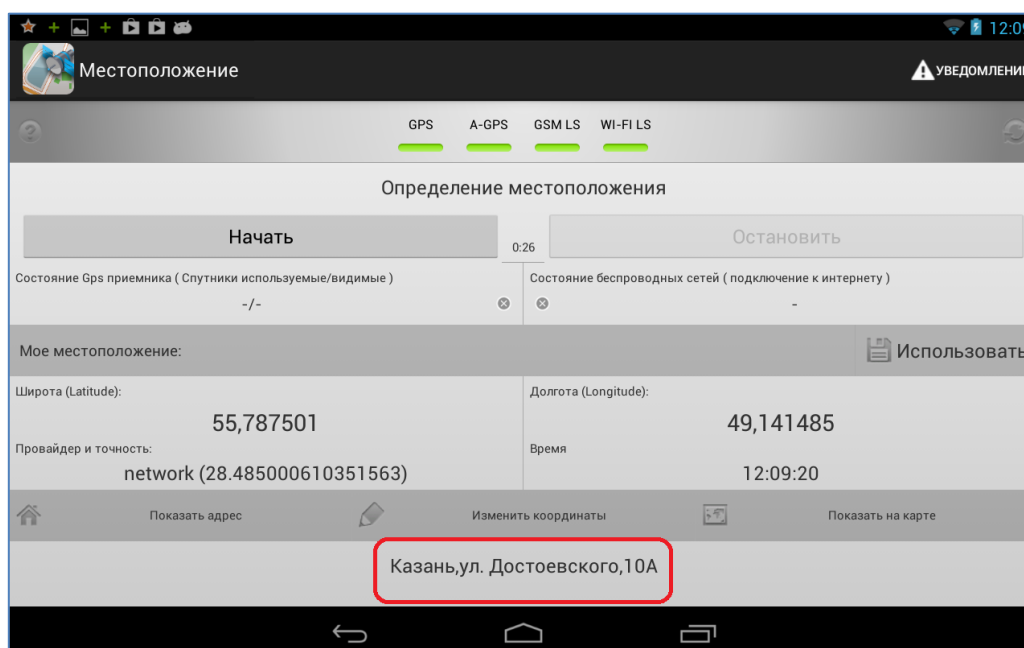


Рисунок 63 — Отображение адреса объекта по найденным координатам

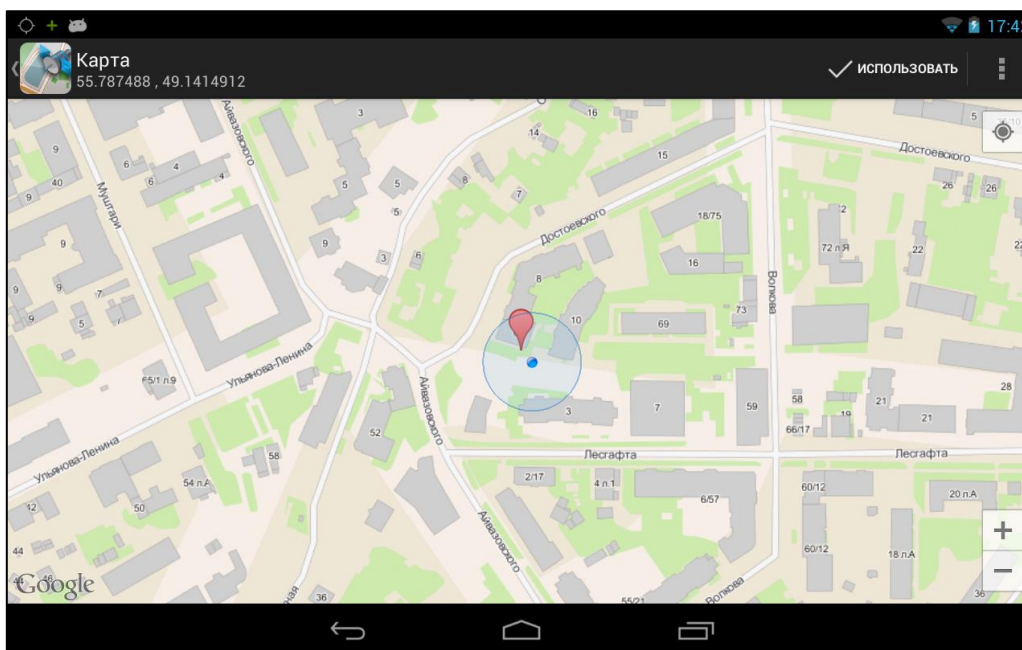


Рисунок 64 — Просмотр координат объекта на карте

Кнопка «Показать адрес» позволит отобразить адрес объекта по найденным координатам (с использованием службы геокодирования Google; рисунок 63).

Кнопка «Показать на карте» позволит отобразить и при необходимости изменить найденные координаты объекта на карте. На экране отобразится окно с картой Google, местоположение объекта будет отмечено маркером-булавкой (рисунок 64). Вы сможете переместить маркер-булавку, при этом в верхней части окна будут отображены точные измененные координаты.

Кнопка «Изменить координаты» в окне «Местоположение» предназначена для ручного ввода/редактирования координат (рисунок 65). В окне «Изменение координат» Вы сможете выбрать из выпадающего списка формат ввода координат (градусы в виде десятичной дроби; градусы и минуты в виде десятичной дроби; градусы, минуты и секунды в виде десятичной дроби; рисунок 66). В соответствующих полях можно ввести/отредактировать точные координаты объекта в выбранном формате. При этом следует помнить, что восточные долготы и северные широты принято считать положительными, западные долготы и южные широты — отрицательными. Для изменения полушария широты (долготы) достаточно нажать на кнопку с изображением северного/южного полушария (западного/восточного полушария), расположенную слева от поля ввода координаты широты (долготы). При изменении полушария изменится знак у соответствующих координат, отображенных в нижней части окна (рисунок 67). По завершении процесса ввода/редактирования координат нажмите кнопку «Изменить».



Рисунок 65 — Ввод/редактирование точных координат



Рисунок 66 — Изменение формата ввода координат

Для сохранения и использования полученных или введенных координат объекта нажмите кнопку «Использовать» в окне определения местоположения (рисунок 68). Можно сохранить объект и отправить его на сервер и без географических координат.

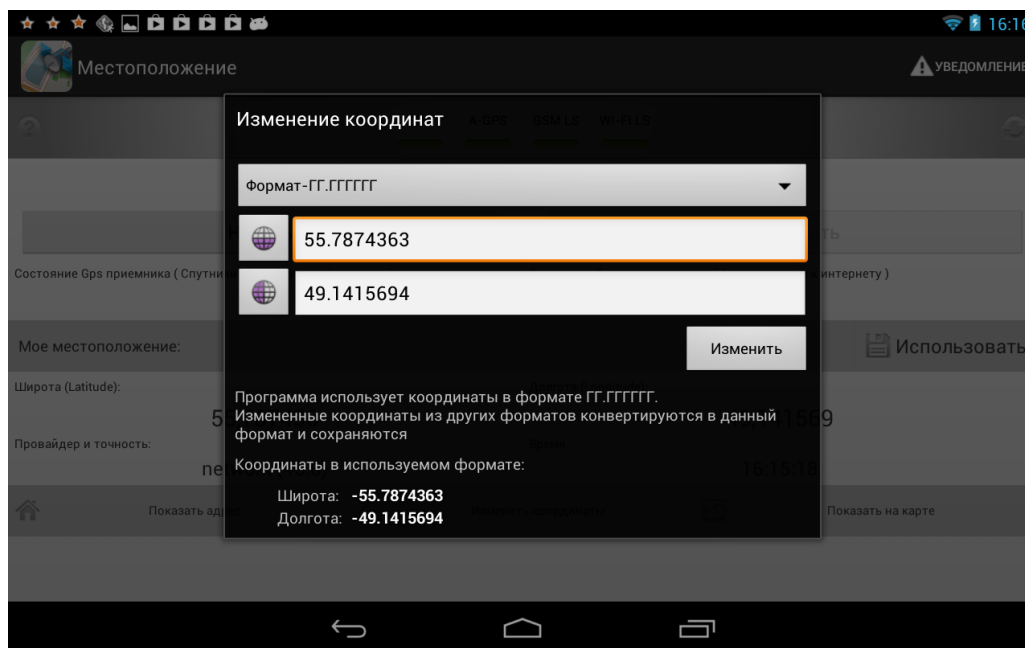


Рисунок 67 — Изменение знаков координат широты и долготы

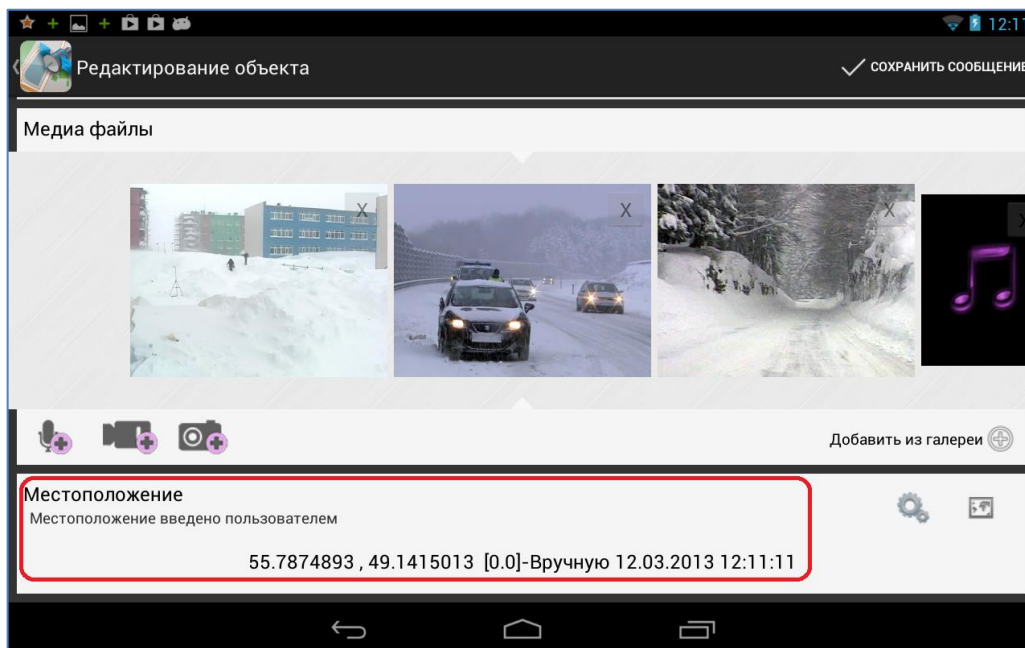


Рисунок 68 — Сохранение координат объекта

После внесения информации по объекту, прикрепления файлов, определения местоположения используйте кнопку «Сохранить объект» для добавления объекта в список собственных объектов. Если Вы сохраняете объект без указания заголовка и описания объекта, без найденного местоположения, после нажатия кнопки «Сохранить объект» необходимо подтвердить намерение сохранить объект в окне подтверждения (рисунок 69). Объект будет добавлен в список Ваших объектов (рисунок 70) и иметь статус «Черновик». Объекты, добавленные пользователями без авторизации в Программе, после сохранения

будут иметь статус «Требуется корректировка». Для отправки таких объектов на сервер будет необходимо указать категорию и тип объектов после настройки аккаунта.

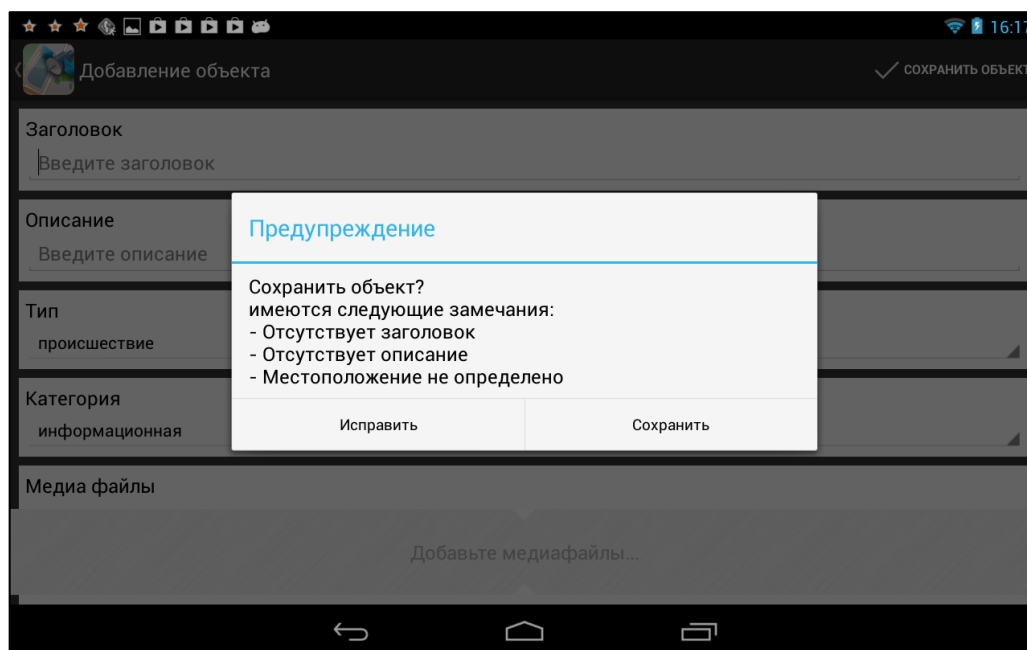


Рисунок 69 — Сохранение объекта без заголовка, описания и найденного местоположения

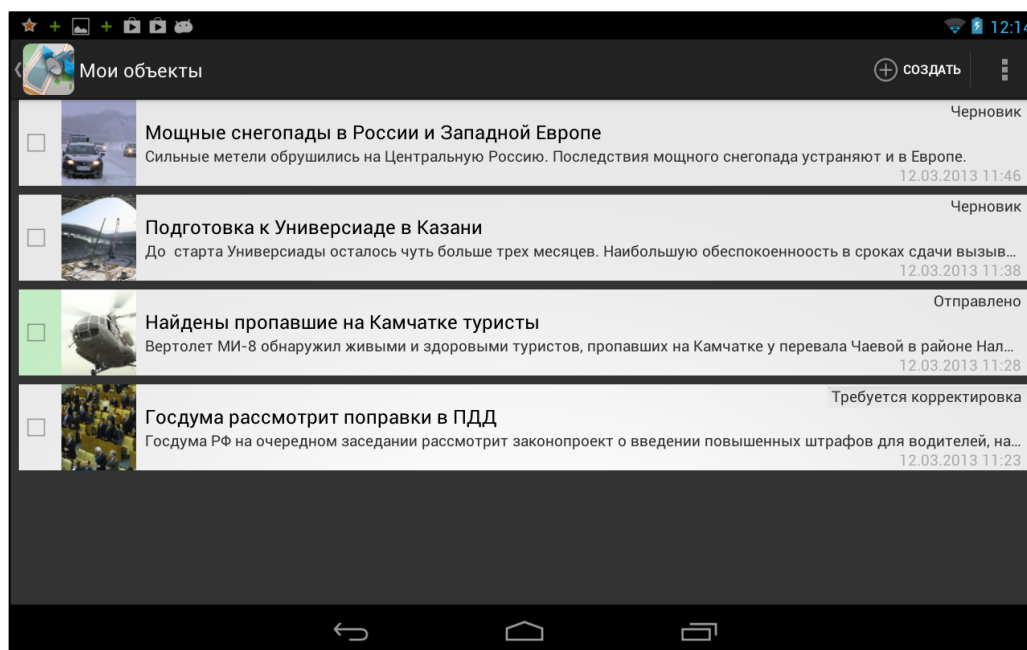


Рисунок 70 — Добавление объекта в список собственных объектов

2.3.4. Редактирование объектов

В Программе реализованы возможности редактирования созданных Вами, но не отправленных на сервер объектов (со статусами «Черновик» и «Требуется корректировка»). Можно изменить категорию, тип, заголовок, описание, местоположение объекта, прикрепленные медиа файлы. Изменение объекта происходит в окне «Редактирование объекта», которое открывается при выборе объекта из списка собственных объектов (рисунок 71). Для изменения типа и категории объекта выберите из выпадающих списков другие значения типа и категории объекта, для изменения заголовка и описания объекта отредактируйте текст в соответствующих полях (рисунок 71). Для указания типа и категории объектов со статусом «Требуется корректировка» необходима предварительная настройка аккаунта.

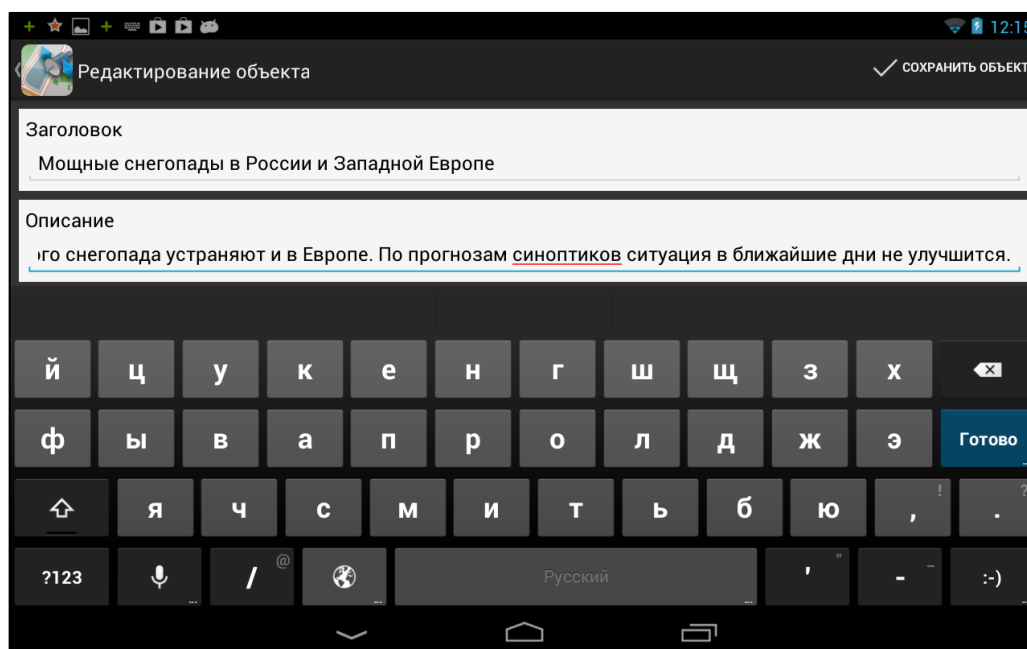


Рисунок 71 — Редактирование объекта

Для удаления прикрепленных к объектам медиа файлов достаточно с помощью инструментов прокрутки выбрать интересующий файл, нажать кнопку «Удалить» (рисунок 72) и подтвердить намерение удаления файла в окне подтверждения (рисунок 73).

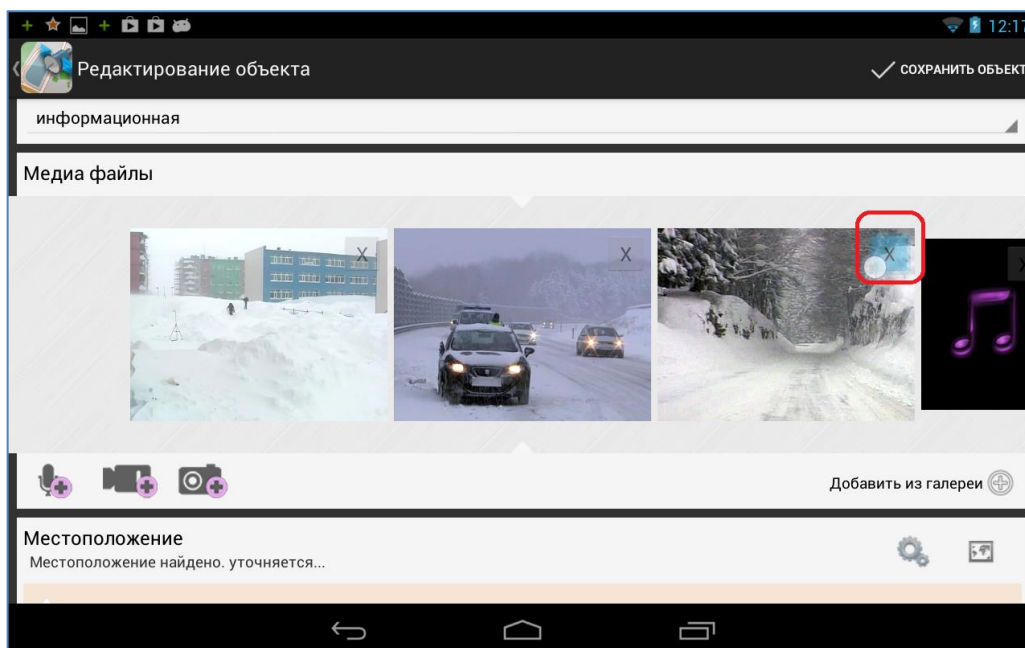


Рисунок 72 — Удаление медиа файла

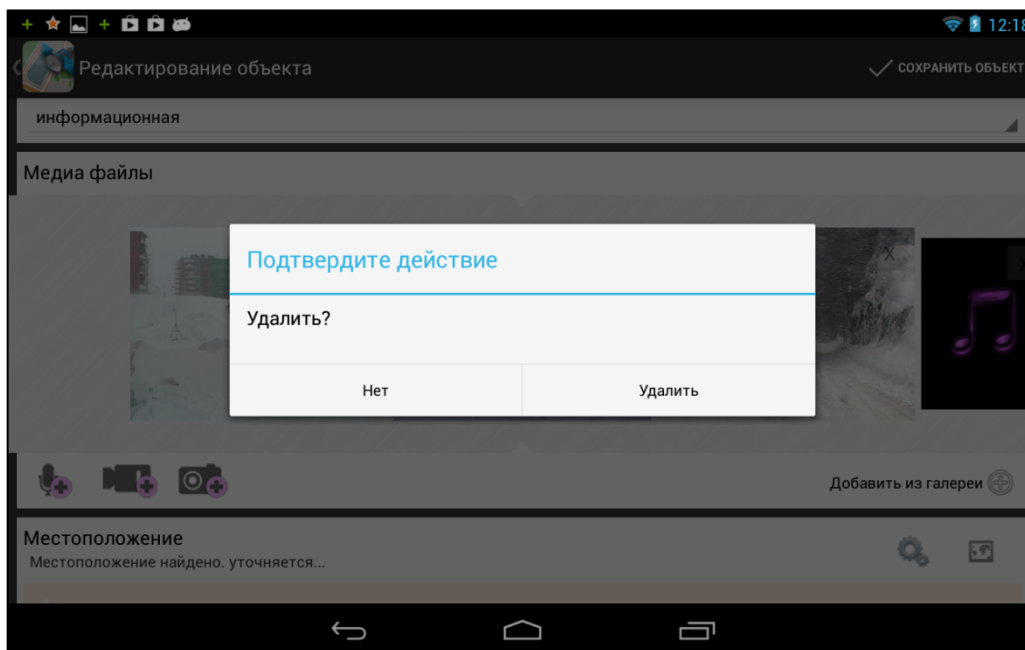


Рисунок 73 — Подтверждения действия по удалению медиа файла

Для изменения положения объекта необходимо открыть окно «Местоположение» и изменить его положение с помощью встроенных средств Вашего устройства (источников определения местоположения) или ручного редактирования координат (ввести точные значения координат или указать местоположение объекта на карте). Работа с окном «Местоположение» подробно описана в разделе «Добавление объектов».

После редактирования информации по объекту необходимо нажать кнопку «Сохранить объект» для сохранения изменений.

Пользователь может удалить добавленные им объекты (отправленные и неотправленные на сервер) из списка собственных объектов. При этом объекты, отправленные на сервер, сохраняются на сервере, возможностью их удаления обладает только администратор сервера.

Для удаления объектов необходимо выполнить следующие действия:

- в режиме просмотра списка собственных объектов выделить удаляемые объекты,
- нажать кнопку «Удалить», расположенную в верхней части окна,
- подтвердить намерение удаления объектов в окне подтверждения (рисунки 74, 75).

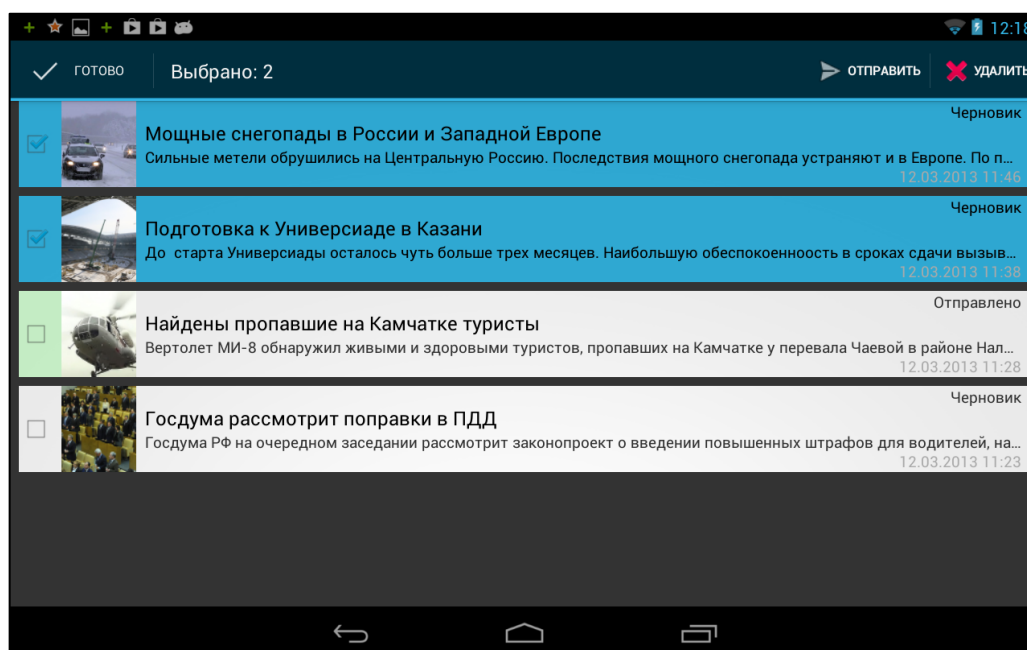


Рисунок 74 — Выделение объектов в списке

Для удаления всех отправленных на сервер объектов необходимо

- вызвать меню окна «Мои объекты»,
- выбрать вариант «Удалить отправленные»,
- подтвердить намерение удаления отправленных объектов в окне подтверждения (рисунки 76, 75).

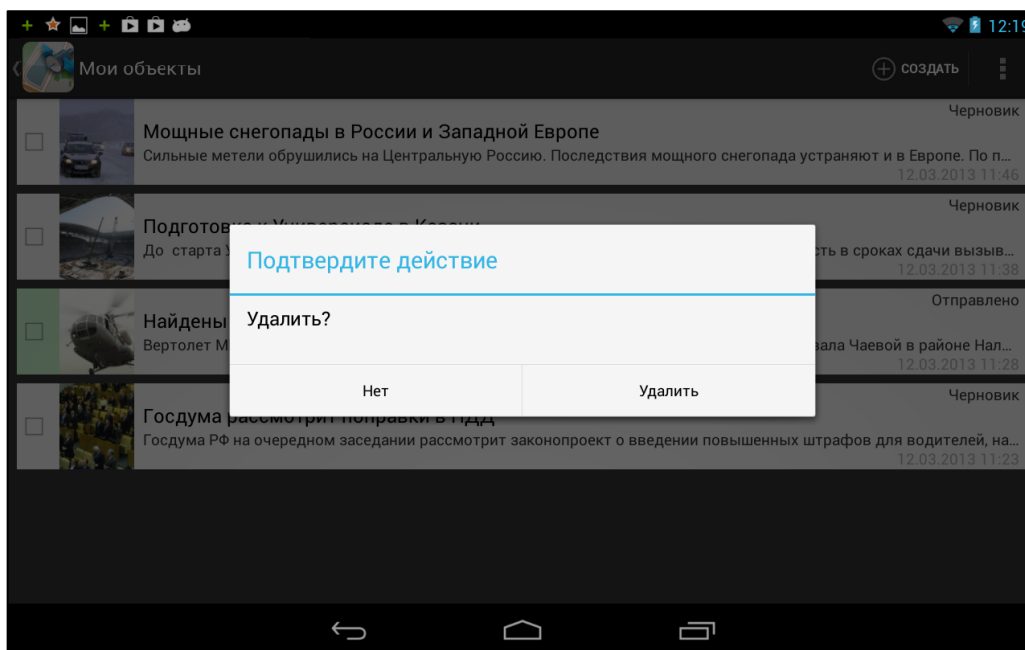


Рисунок 75 — Подтверждение действия по удалению объектов

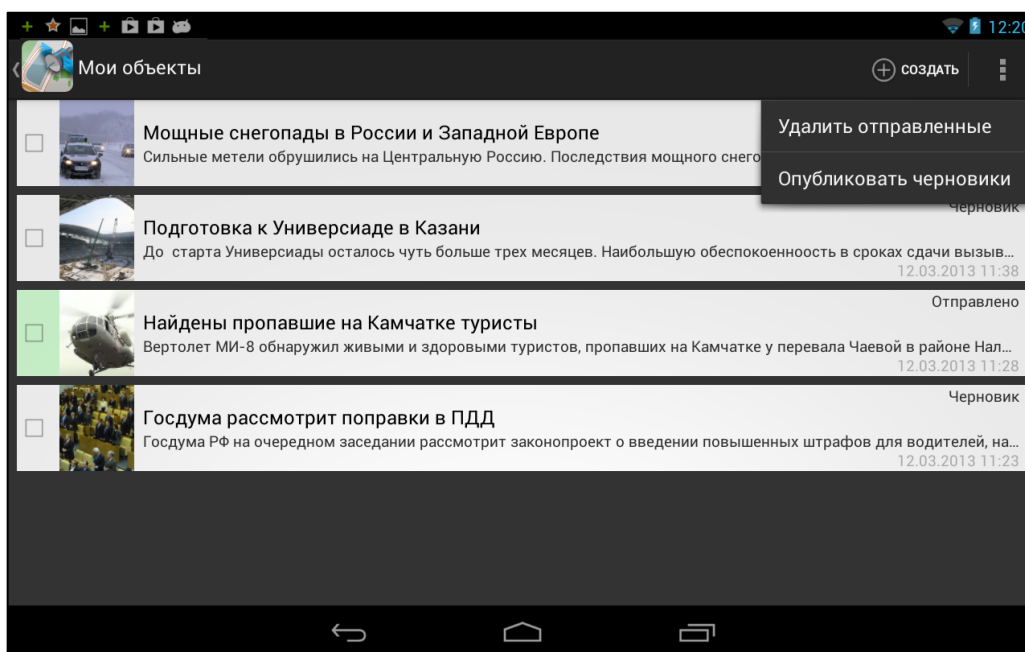


Рисунок 76 — Удаление отправленных на сервер объектов

2.3.5. Отправка объектов на сервер

Для отправки добавленных объектов на сервер необходимо в режиме просмотра списка собственных объектов выделить объекты (рисунок 74) и нажать кнопку «Отправить», расположенную в верхней части окна. Начнется процесс отправки файлов (рисунок 78). При успешной отправке файлов статус отправленных объектов будет изменен со статуса «Черновик» на статус «Отправлено» (рисунок 79).

Для отправки объектов, созданных без авторизации в Программе, необходимо указать категорию и тип объектов после настройки аккаунта (рисунок 77), затем нажать кнопку «Отправить».

Объекты, ранее отправленные на сервера, могут потребовать предварительной корректировки (если справочники категорий и типов сообщений у рассматриваемых серверов не совпадают). После корректировки объекты приобретут статусы «Черновик» и будут доступны для отправки на выбранный сервер.

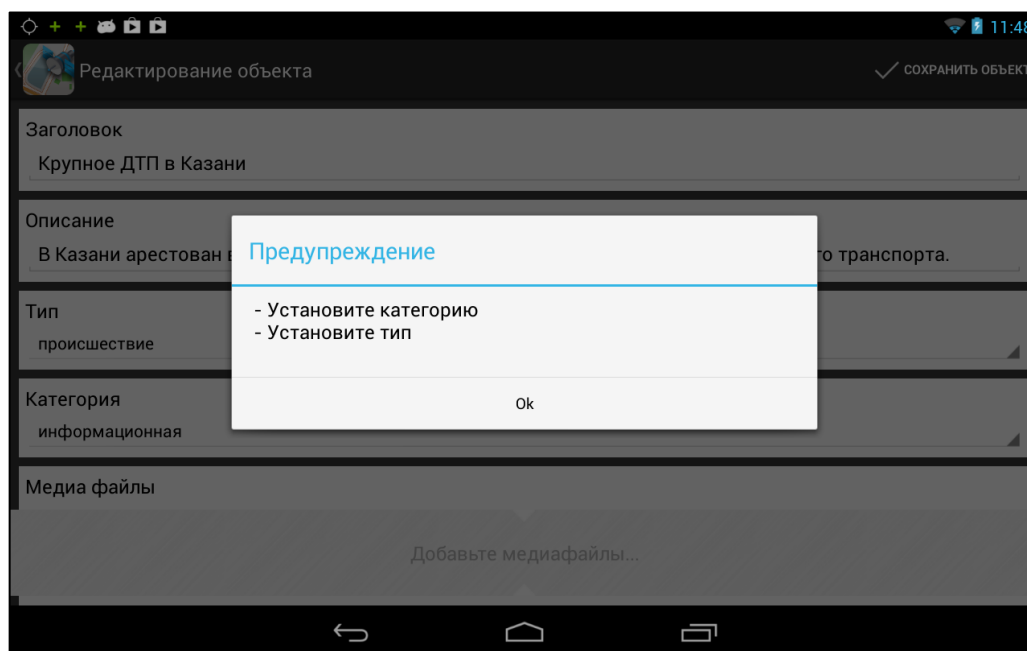


Рисунок 77 — Предупреждение о необходимости указания категории и типа объекта

Отправленные Вами объекты также отобразятся в общем списке объектов после его обновления (при настройке отображения в общем списке объектов со статусами «Все» или «Не просмотренные»; рисунок 80). После утверждения объектов администратором сервера они станут доступными для просмотра всем зарегистрированным в Программе пользователям. Утвержденные администратором объекты будут отмечены зелеными галочками в общем списке объектов (рисунок 81).

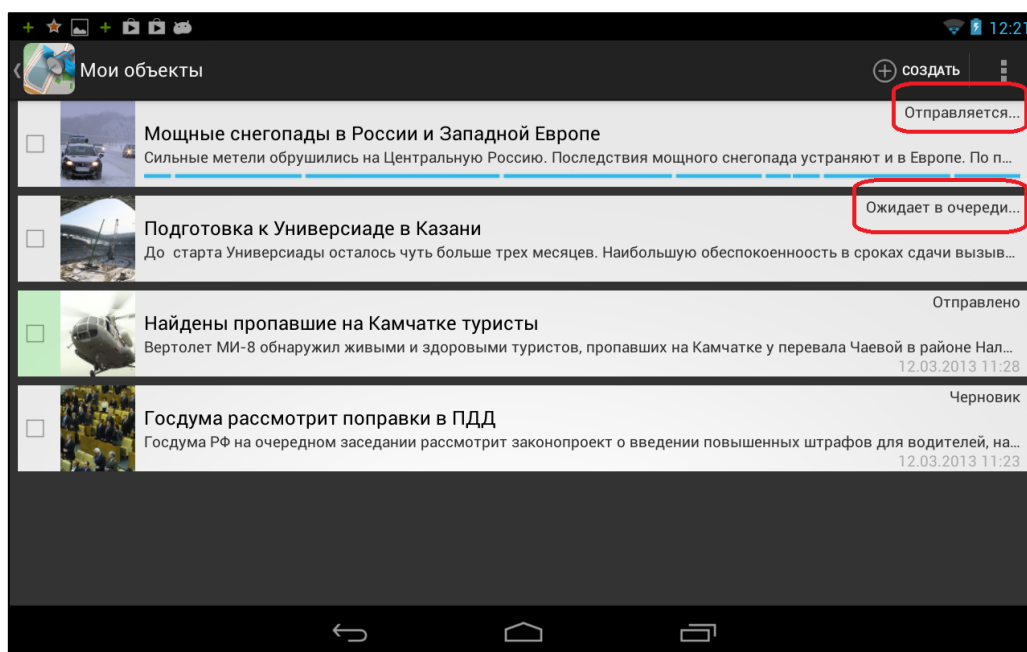


Рисунок 78 — Процесс отправки файлов

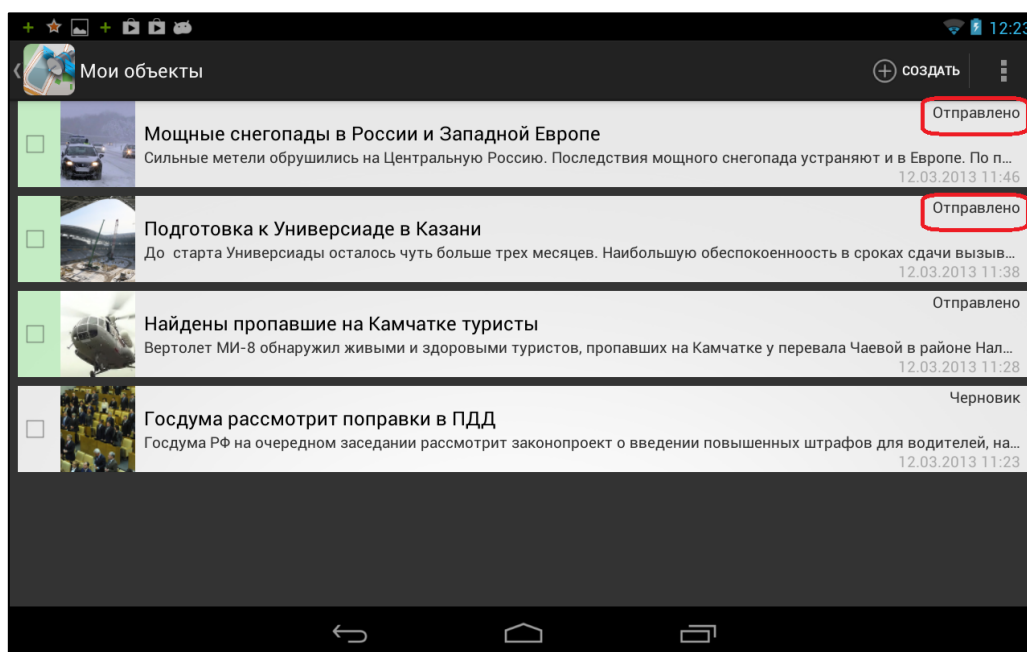


Рисунок 79 — Изменение статуса отправленных объектов

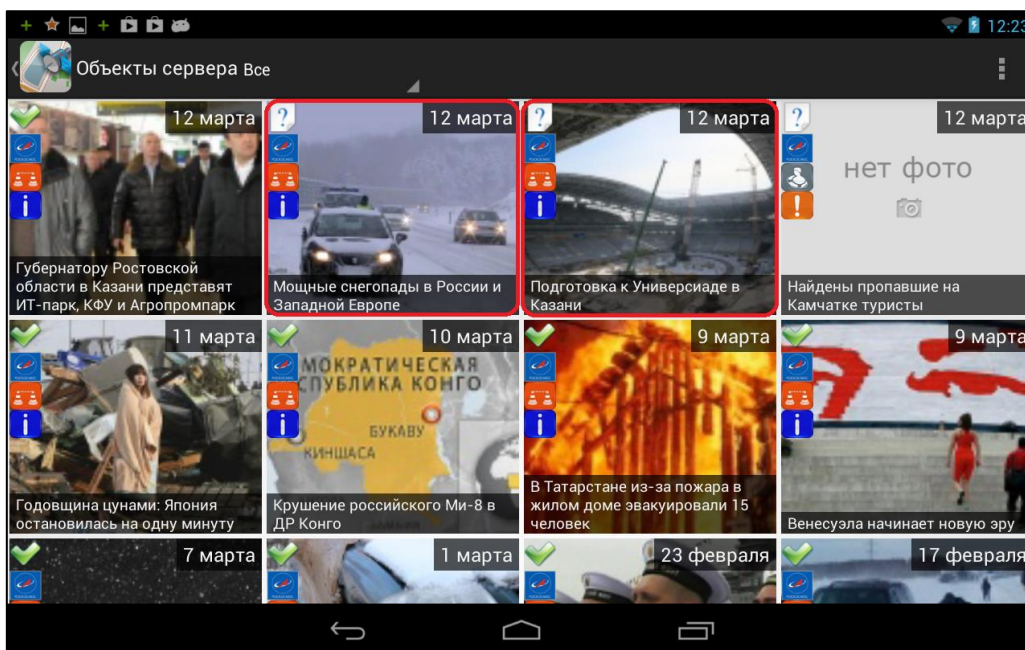


Рисунок 80 — Отображение в списке отправленных на сервер объектов

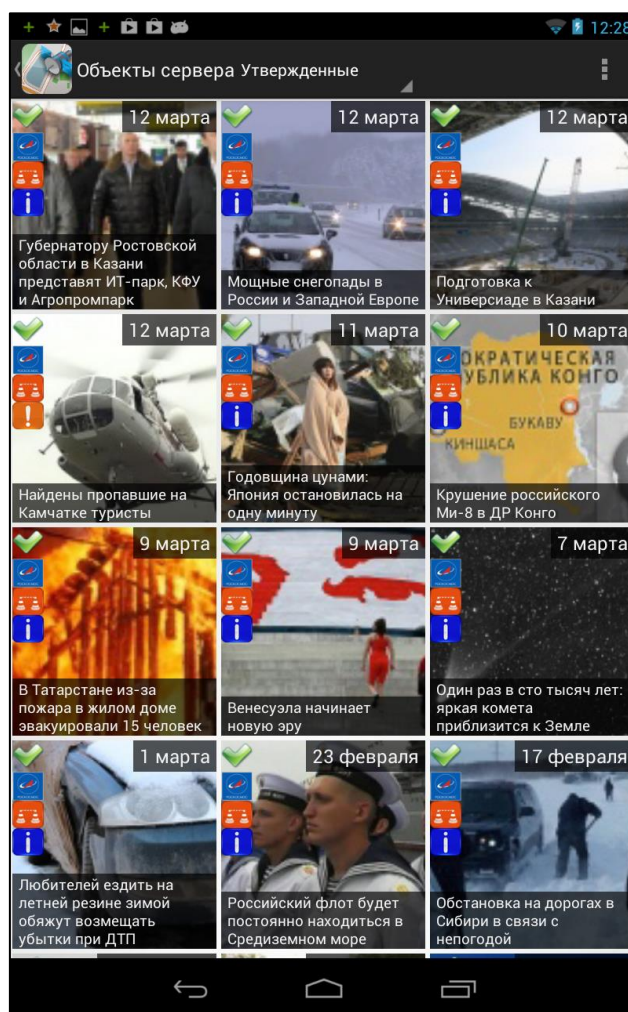


Рисунок 81 — Отображение утвержденных объектов в общем списке